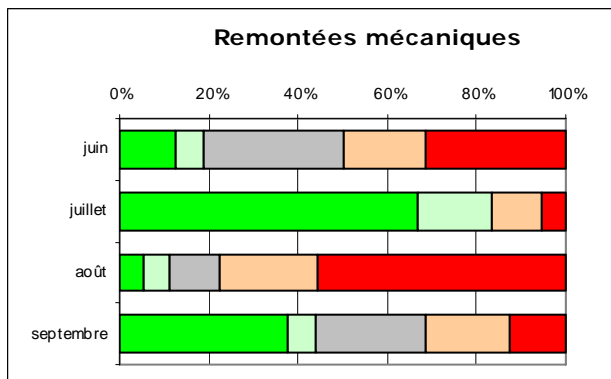


Le présent baromètre du tourisme a été réalisé par l'Institut Economie & Tourisme de la HEVs à la demande de Valais Tourisme et du SET (Service de l'Economie et du Tourisme de l'Etat du Valais). Son but est de développer un instrument de mesure permettant une prise de connaissance rapide de la demande touristique. Ainsi, les acteurs du tourisme pourront réagir au mieux aux variations de cette demande.

**L'essentiel en quelques lignes:** D'après les conclusions de notre enquête en ligne envoyée à plus de 1000 entreprises touristiques valaisannes, l'hôtellerie a récolté un bon score cet été, surtout en juillet. L'été pour la parahôtellerie est caractérisé par une situation économique stable comparée avec la saison d'été 2005. En revanche, les remontées mécaniques après un excellent début de saison en juillet ont connu une baisse du chiffre d'affaires (CA) importante pendant le mois d'août. Pour la catégorie Sport & Fun la saison écoulée a été globalement satisfaisante, même si 40% des entreprises accusent des pertes en août. Les prévisions pour la saison d'hiver 06/07 montrent une légère progression des nuitées hôtelières de l'ordre de 1.1% en Valais, indépendamment de la météo.

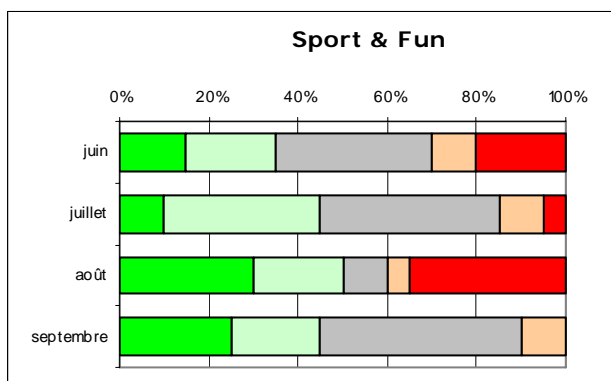
**Légende:** Comparaison du CA d'été 2006 des entreprises touristiques par rapport à l'été 2005

- Largement supérieur (> +5%)
- Légèrement supérieur (de +1 à +5%)
- Quasi équivalent (-1% à +1%)
- Légèrement inférieur (de -1% à -5%)
- Largement inférieur (< -5%)



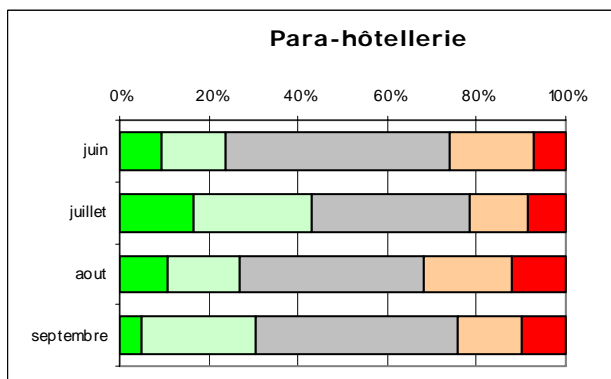
**Remontées mécaniques: baisse du CA en août.**

L'enquête révèle des résultats mitigés pour la saison d'été. Après un mois de juillet prometteur avec plus de 80% des entreprises affichant une forte, voire très forte évolution du CA par rapport à la saison passée, le mauvais temps pendant le mois d'août est probablement la cause principale des mauvais résultats obtenus par 8 des 10 sociétés de remontées mécaniques pour ce mois de haute saison. En revanche, la fin de la saison semble avoir de nouveau souri à ces entreprises.



**Sport & Fun: une saison satisfaisante.**

Les entreprises offrant des activités de Sport & Fun parlent d'une saison plutôt satisfaisante (une augmentation du CA pour environ 40% des entreprises), surtout pour les mois de juillet et septembre. Seul nuage : l'évolution négative du chiffre d'affaires en août avec 40% des entreprises affichant une régression du CA supérieure à 5%.

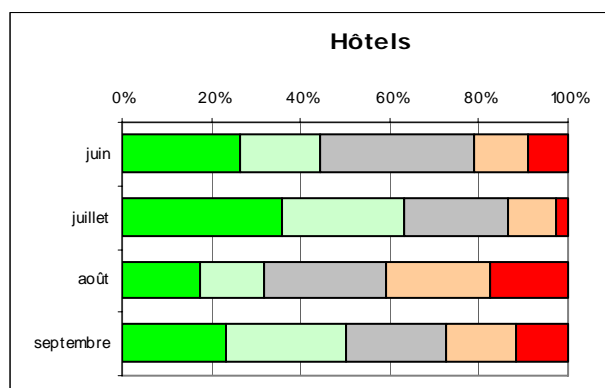


**Parahôtellerie: Une situation stable.**

Dans la parahôtellerie, la demande s'est avérée relativement stable, voire légèrement positive, comparée avec les résultats de la saison d'été 2005 sur l'ensemble du canton : le CA de la location d'appartements et chalets, aussi bien dans les agences de location que dans les offices du tourisme proposant des logements en location, a augmenté dans 25-40% des entreprises. A noter qu'une régression n'a été constatée que dans 25-35% des entreprises.

### Hôtellerie: plutôt un bon score.

Pour l'hôtellerie, notre enquête fait ressortir une évolution du chiffre d'affaires plus positive que pour les remontées mécaniques. Une grande partie des hôtels (>40% en juin et septembre; >60% en juillet) a obtenu un meilleur résultat que l'année précédente durant la saison d'été. Le mois d'août semble aussi avoir été un mois difficile pour ce secteur avec 40% des hôtels accusant une régression importante du CA.



Juillet comme important mois dans la haute saison fut un succès pour l'hôtellerie des destinations d'Aletsch, Pays du Grand-St-Bernard, Nendaz et Sierre-Anniviers, avec 80% des hôtels ayant une forte augmentation du chiffre d'affaires par rapport à la saison passée. Les hôtels les plus performants pendant le pluvieux mois d'août se trouvaient dans des régions (à citer notamment le Chablais, Leukerbad, Martigny, Rund um Visp et Sion Région) qui disposent d'une bonne offre en terme de shopping, well-ness, divertissement ou culture.

### Appréciation globale de la saison d'été: une saison assez satisfaisante.

L'ensemble des acteurs touristiques est plutôt satisfait des résultats de la saison d'été. Sur une échelle d'appréciation globale allant de 1 (très mauvais) à 10 (excellent), les différents secteurs analysés montrent des moyennes entre 5.6 et 6.6, avec une moyenne cantonale de 6.1. Néanmoins, comparée avec l'évaluation de la saison d'hiver écoulée une régression de la moyenne générale de 6.7 à 6.1 est à noter. Une pondération des appréciations selon l'importance du secteur (valeur ajoutée) respectivement des destinations (nuitées pour l'hébergement et chiffre d'affaires pour les remontées mécaniques) a permis d'établir une évaluation globale qui tient compte des réalités économiques.

Appréciation globale de la saison d'été 2006 sur une échelle de 1 (très mauvais) à 10 (excellent)	hôtellerie	para-hôtellerie	remontée mécanique	sport & fun
Aletsch	6.8	4.9	pas rép.	
Brig / Belalp			5.0	pas rép.
Chablais	7.3	7.2	6.5	
Crans-Montana	7.0	6.8	6.0	
Goms	5.5	6.3	pas rép.	
Grächen / St-Niklaus			4.0	pas rép.
Leukerbad	7.4	4.8	6.0	pas rép.
Lötschental	6.0		5.0	pas rép.
Martigny région		6.0	pas rép.	
Nendaz			pas rép.	
Ovronnaz			7.0	pas rép.
Pays du Grand-St-Bernard			5.5	pas rép.
Rund um Visp		6.3	7.0	
Saas-Fee / Saastal	6.6		pas rép.	
Sierre-Anniviers	4.5	7.0	5.0	4.8
Sion-Région (sans Nendaz)	8.0	6.2	5.0	
Vallée du Trient			pas rép.	
Verbier / Val de Bagnes	7.3	6.5	pas rép.	pas rép.
Zermatt	6.6	6.5	pas rép.	pas rép.
<b>Total pondéré (destinations)</b>	<b>6.6</b>	<b>6.0</b>	<b>5.6</b>	<b>6.2</b>
<i>Moyenne par destination indiquée, si le nombre d'observation a été suffisant pour le secteur</i>				
	<i>n &gt;= 4</i>	<i>n &gt;= 4</i>	<i>n &gt;= 1</i>	<i>n &gt;= 3</i>
<b>Appréciation globale pondérée pour le Valais</b>				<b>6.1</b>
<i>(pondération par secteur)</i>				

**Méthodologie utilisée pour l'enquête en ligne.** Un questionnaire en ligne a servi de base à l'enquête. Celui-ci a été envoyé à tous les groupes cibles touristiques : l'hôtellerie, les agences immobilières, les offices de tourisme, les remontées mécaniques et les prestataires sport & fun. Ce questionnaire avait comme but de comparer l'évolution du chiffre d'affaires des entreprises touristiques pour les quatre mois de la saison d'été 2006 par rapport à celle de 2005. Sur 1045 entreprises contactées par courriel, 231 prestataires touristiques ont répondu, ce qui représente un taux de réponse de 22%.

**Des indicateurs indirects pour évaluer la fréquentation touristique.** Pour éviter le recours à des enquêtes chères et laborieuses dans l'analyse des tendances touristiques, l'Institut Economie & Tourisme (IET) de la HEVS a analysé des indicateurs indirects découlant d'une activité touristique comme le volume des déchets ménagers, la qualité des eaux usées et le nombre de passages aux caisses dans les magasins ainsi que le nombre de véhicules circulant sur les routes. Le but de cette étude était d'établir s'il existait des corrélations entre l'augmentation ou la diminution de ces données indirectes en fonction de la variation des nuitées hôtelières (et para-hôtelières). Cette approche combinée avec des modèles statistiques de prévision a permis d'établir une estimation de l'évolution actuelle et future de la demande touristique pour certaines destinations où les indicateurs indirects étaient significativement influencés par l'évolution des nuitées.

**Hôtellerie : résultats de l'OFS.** Une analyse des résultats de l'Office fédérale de la statistique (OFS) pour les établissements hôteliers du Valais montre qu'en juin 2006 l'hôtellerie du Haut-Valais et du Valais central a profité d'une évolution positive des nuitées par rapport à juin 2005 (+10%). Le Bas-Valais accuse une perte de nuitées de presque 5% pour juin. En juillet les résultats régionaux montrent toujours une évolution positive, mais de moindre mesure pour le Haut-Valais et le Valais central, tandis que le Bas-Valais continue à régresser. Les plus fortes progressions sont observées pour les destinations suivantes : Aletsch, Leukerbad, Rund um Visp, Zermatt et Crans-Montana.

L'évolution des nuitées pour le mois d'août reflète les mauvaises conditions météorologiques. Les pertes les plus lourdes ont été observées en Valais central (-12%) et dans le Bas-Valais (-8%), tandis que le Haut-Valais (-4%) a pu limiter les dégâts. Les destinations thermales typiques comme Ovronnaz (+29%) et Leukerbad (+1%) ont même affiché une progression des nuitées.

En général, la saison d'été 2006 (juin-août) semble avoir été positive au niveau des nuitées hôtelières pour une majorité des destinations du Haut-Valais (+2.5%) par rapport à la saison d'été 2005. Ce sont surtout des hôtels à Zermatt et Rund um Visp qui accusent une nette augmentation pendant cette période. Le Valais central avec une perte de 2.9% et le Bas-Valais avec 5.9% n'ont pas pu profiter de la tendance positive de l'hôtellerie en Suisse (+4.6%). Au niveau cantonal le Valais a dépassé légèrement (0.4%) les résultats de 2005 dans les 3 premiers mois de l'été.

Les estimations des nuitées (à l'aide des indicateurs indirects) pour septembre montre une certaine stabilisation comparées avec l'évolution d'août. Les pertes pour le Valais central sont seulement de 0.3% et se situent à 1.3% pour le Haut-Valais respectivement 2.2% pour le Bas-Valais.

Nuitées hôtelières par destination / lieu		Saison d'été 2005				Saison d'été 2006				Evolution saison d'été 05 à 06 (juin-août)
		juin	juillet	août	sept.	juin	juillet	août	sept.*	
Haut-Valais	Aletsch	3'590	10'968	11'404	7'723	4'401	12'437	9'913	7'727	3.0%
	Brig / Belalp	16'120	22'138	23'965	18'476	18'425	21'764	22'077	18'592	0.1%
	Goms	10'245	22'950	23'889	15'848	9'863	22'990	19'033	15'653	-9.1%
	Grächen / St-Niklaus	4'480	11'465	11'844	7'624	5'630	10'485	11'361	10'515	-1.1%
	Leukerbad	16'965	27'366	31'467	26'737	19'250	28'090	31'883	27'304	4.5%
	Lötschental	2'883	5'177	5'124	3'547	2'682	5'114	3'807	3'267	-12.0%
	Rund um Visp	8'673	12'170	12'864	10'709	11'311	13'354	12'425	11'396	10.0%
	Saas-Fee / Saastal	25'386	64'676	68'864	38'275	24'124	64'595	65'632	36'915	-2.9%
	Zermatt	81'351	150'408	148'273	101'185	90'991	165'824	148'405	106'250	6.6%
	<b>total</b>	<b>169'693</b>	<b>327'318</b>	<b>337'694</b>	<b>230'124</b>	<b>186'677</b>	<b>344'653</b>	<b>324'536</b>	<b>237'620</b>	<b>2.5%</b>
Valais Central	Crans-Montana	13'956	33'604	43'076	21'880	18'516	39'241	37'326	22'561	4.9%
	Nendaz	372	1'244	1'401	657	467	1'222	1'281	662	-1.6%
	Ovronnaz	6'366	10'280	9'252	8'331	6'578	10'292	11'853	8'714	10.9%
	Sierre-Anniviers	6'875	18'914	21'698	13'336	6'417	19'877	19'183	12'410	-4.2%
	Sion-Région (sans Nendaz)	14'186	29'083	31'028	17'108	13'747	24'002	24'215	16'804	-16.6%
	<b>total</b>	<b>41'755</b>	<b>93'125</b>	<b>106'455</b>	<b>61'312</b>	<b>45'725</b>	<b>94'634</b>	<b>93'858</b>	<b>61'150</b>	<b>-2.9%</b>
Bas-Valais	Chablais	7'231	11'146	11'459	7'278	6'074	9'503	8'959	6'119	-17.8%
	Martigny région	15'359	17'673	19'971	17'519	14'545	15'868	19'465	15'032	-5.9%
	Pays du Grand-St-Bernard	4'763	12'408	10'879	4'462	5'099	13'609	11'713	4'417	8.5%
	Vallée du Trient	2'655	7'857	5'947	2'501	2'506	6'840	5'493	2'356	-9.8%
	Verbier / Val de Bagnes	3'663	14'887	12'963	2'502	3'923	15'191	10'743	2'626	-5.3%
	<b>total</b>	<b>33'671</b>	<b>63'971</b>	<b>61'219</b>	<b>34'262</b>	<b>32'147</b>	<b>61'011</b>	<b>56'373</b>	<b>30'549</b>	<b>-5.9%</b>
Valais	<b>total</b>	<b>245'119</b>	<b>484'414</b>	<b>505'368</b>	<b>325'698</b>	<b>264'549</b>	<b>500'298</b>	<b>474'767</b>	<b>329'319</b>	<b>0.4%</b>

Source: données OFS

\* nuitées estimées avec indicateurs indirects

### Prévision touristique (hôtellerie):

Selon les résultats de notre enquête en ligne, l'état actuel des réservations dans les hôtels fait ressortir une tendance à une faible augmentation du chiffre d'affaires pour la saison d'hiver 2006/2007 (53% indiquent une situation stable, 30% une augmentation et 17% une diminution) ; une appréciation confirmée par nos prévisions ci-dessous.

Depuis 2004, l'Institut Economie & Tourisme (IET) de la HEVs applique des outils de prévision pour le tourisme au moyen de modèles statistiques. L'hypothèse de base pour tous nos modèles part du principe que les conditions cadres (p.ex. le taux de change entre CHF et Euro, la météo) ne changent pas fondamentalement pendant la période étudiée. Nos calculs prévoient une légère augmentation moyenne des nuitées de l'ordre de 1.1% pour la saison d'été 2006 et corrobore les prévisions positives du BAK Basel Economics qui tablent sur une augmentation pour l'hiver 2006/2007.

En ce qui concerne la dynamique de l'évolution des nuitées hôtelières par destinations à la fin de l'été 2006, nos modèles indiquent des taux de croissance variables. Dans presque une destination sur deux la tendance est positive et dans un tiers des cas l'évolution des nuitées sera stable ces prochains mois.

### Nuitées hôtelières: prévisions par destination

Nuitées hôtelières: prévisions par destination		taux de croissance fin août/septembre 2006
Haut-Valais	Aletsch	
	Brig / Belalp	
	Goms	
	Grächen / St-Niklaus	
	Leukerbad	
	Lötschental	
	Rund um Visp	
	Saas-Fee / Saastal	
	Zermatt	
	Valais Central	Crans-Montana
Nendaz		
Ovronnaz		
Sierre-Anniviers		
Sion-Région (sans Nendaz)		
Bas-Valais	Chablais	
	Martigny région	
	Pays du Grand-St-Bernard	
	Vallée du Trient	
	Verbier / Val de Bagnes	

### Prévisions des nuitées hôtelières pour le Valais: saison d'hiver 2006 / 2007

	Prévisions IET (HEVs)	
déc.06	2.30%	1.10%
janv.07	1.30%	
févr.07	4.20%	
mars.07	5.90%	
avr.07	-13.30%	