

Résumé

D'après les résultats de notre enquête, la performance du tourisme valaisan durant la saison d'hiver 2012/13 s'est révélée meilleure qu'il y a un an ou deux ans. Ce fut une bonne surprise car nos prévisions réalisées en automne 2012 annonçaient une saison 2012/13 difficile. De plus, l'état des réservations du secteur de l'hébergement semblait confirmer ces signaux négatifs. Cependant, cette embellie doit être relativisée. Les acteurs touristiques valaisans ont en effet attribué la note 5,9 (sur une échelle de 1 à 10) pour qualifier la saison d'hiver 2012/13. Cette note est moins bonne que celles attribuées pour les autres saisons d'hiver entre 2005/06 (première parution du baromètre) et 2009/10. Un taux de change toujours aussi défavorable pourrait expliquer cette performance plutôt « moyenne » et ce, malgré un enneigement exceptionnel tout au long de l'hiver. Le secteur de l'hébergement (hôtellerie, parahôtellerie) a été moins bien noté que le secteur des remontées mécaniques et des entreprises Sport&Fun. En effet, les variations du taux de change ont une influence prépondérante sur le chiffre d'affaires de l'hébergement. En revanche, le chiffre d'affaires des remontées mécaniques et des entreprises Sport&Fun est plutôt lié aux conditions d'enneigement, excellentes cette saison. Les mois de décembre et mars affichent un bilan plutôt positif, à l'inverse des mois de février et d'avril qui font plutôt grise mine. Le calendrier des vacances de Pâques (en mars cette année) expliquent largement le bilan positif du mois de mars. A ce jour, l'état des réservations dans l'hôtellerie et la parahôtellerie est faible : elles annoncent un été « peu prometteur ».

Remontées mécaniques : excellent début de saison

Globalement, la saison 2012/13 s'est avérée meilleure que l'an dernier malgré un taux de change euro/franc suisse comparable. Cet hiver fut principalement caractérisé par un début de saison tonitruant, un mois de février défavorable et une fin de saison plutôt satisfaisante. De ce fait, la saison écoulée se différencie l'hiver 2011/12, qui connut un mois décembre particulièrement difficile et un mois de février qui tirait son épingle du jeu.

Il ne faut en effet pas oublier que le début de la saison 2011/12 s'est révélé particulièrement défavorable. De ce fait, la base de comparaison avec l'an dernier doit être relativisée. Pour la saison d'hiver qui vient de s'achever, à Zermatt, tout comme dans la région de la Jungfrau (Oberland bernois), on est bien loin des chiffres exceptionnels de l'hiver 2007/08

(<http://www.htr.ch/tourismus/durchzogene-winterbilanz-im-berner-oberland-36123.html>).

Comparées à la saison 2010/11, les deux derniers hivers présentent un point commun, à savoir que les grandes stations avec des domaines skiables à haute altitude (Zermatt, Saas-Fee ou région de la Jungfrau) ont été défavorisées, alors que les domaines skiables situés à des altitudes plus modestes ou sur des versants plus ensoleillés furent favorisés. L'enneigement généreux durant les saisons 2011/12 et 2012/2013 peut expliquer ce phénomène. En effet, la pratique de sports d'hiver s'est avérée possible dans de nombreuses stations sur tous les jours de la saison, alors que ce ne fut pas le cas dans les petites et moyennes stations durant l'hiver 2010/11 caractérisé par un enneigement précaire. En d'autres termes, et selon les responsables des remontées mécaniques contactés, l'enneigement satisfaisant dans les stations d'altitudes moyennes et proches des centres urbains, a incité les citadins à davantage fréquenter ce type de domaines skiables plus facilement accessible depuis leurs domiciles. A Télé Champéry-Crosets Portes du Soleil, où l'altitude est relativement modeste, cet hiver se situe parmi les 5 meilleures de tous les temps. Dans l'ensemble des stations de ski françaises, l'hiver 2012/13 s'est révélé « comme un bon cru », avec une augmentation de 3% de journées-skieurs par rapport l'hiver 2011/12 (<http://www.entreprises.ouest-france.fr/article/stations-ski-deplorent-manque-gagner-lie-vacances-printemps-trop-tardives-05-04->

[2013-92216?utm_source=rss&utm_medium=ofentreprise&utm_campaign=rss_info_toute](http://pro.rhonealpes-tourisme.com/10979/rhone-alpes-hiver-2013-une-saison-remarquable.html)). Il convient de préciser que la saison 2011/12 fut déjà nettement meilleure dans les stations françaises qu'en Valais et en Suisse en général. Dans la région Rhône Alpes, 90% des acteurs touristiques de montagne se disent satisfaits de l'hiver 2012/13 (<http://pro.rhonealpes-tourisme.com/10979/rhone-alpes-hiver-2013-une-saison-remarquable.html>). En Autriche, selon Seilbahnen Österreichs, le bilan de la saison 2012/13 est excellent, avec des hausses de 11.9% de journées skieurs et 14.8% de chiffre d'affaires par rapport à l'an dernier (http://portal.wko.at/wk/format_detail.wk?angid=1&stid=727316&dstid=329). A noter que l'hiver 2011/12 fut déjà qualifié de bon dans les Alpes autrichiennes.

Les données des Remontées Mécaniques Suisses (http://www.seilbahnen.org/Monitoring_f.html) indiquent une augmentation du chiffre d'affaires (CA) cumulé depuis le début de la saison jusqu'à fin mars de +4.8% en Valais, ce qui est un peu plus élevé que la moyenne suisse. En revanche, en prenant les journées skieurs, la hausse n'atteint que 3.7% en Valais contre 4.7% pour l'ensemble de la Suisse. Cette fréquentation valaisanne relativement modeste confirme que les gens se sont davantage rendus dans des stations d'altitude moyenne comme les Alpes vaudoises et fribourgeoises (+5.3% de journées skieurs) ou l'Oberland bernois (+4.9%).

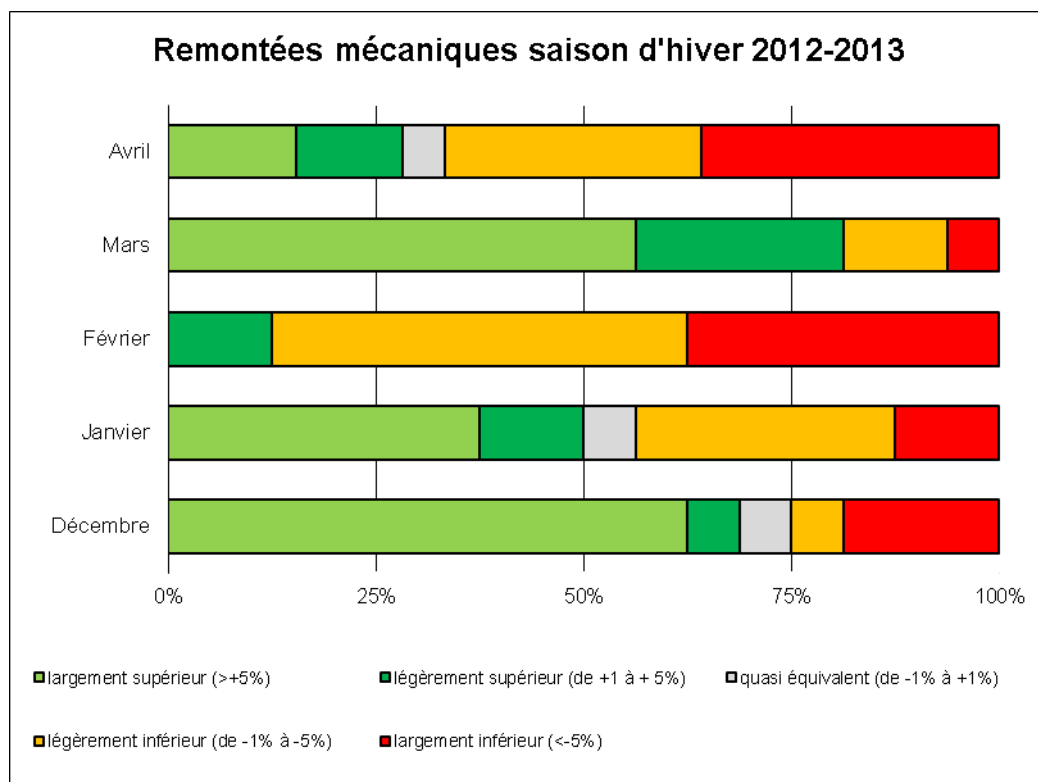
En Valais, la saison a démarré sur les chapeaux de roues. En effet, plus de 60% des sociétés de remontées mécaniques ont bénéficié d'une augmentation du CA de plus de 5% par rapport à décembre 2011 (selon les Remontées Mécaniques Suisses). Cet excellent début de saison se retrouve dans l'Oberland Bernois, dans la région Rhône-Alpes et en Autriche en général. Selon les Remontées Mécaniques Suisses, le nombre de journées skieurs a progressé de presque 25% en Valais, ce qui est proche de la moyenne suisse (+23.8%). La neige tombée en abondance dès le début du mois, contrairement à l'an dernier où elle n'est tombée que vers le milieu du mois et précédé d'un mois de novembre particulièrement sec peut expliquer en partie ce constat. En outre, pendant la période des fêtes 2012, l'exploitation des remontées mécaniques a moins souffert d'interruptions que l'an dernier. Un autre effet positif, peut s'expliquer par le bon positionnement, en milieu de semaines, des jours fériés de fin. Enfin, notre analyse météo (<http://www.tourops.ch/fr-ch/faitschiffres/contexte/meteorologie.aspx>) montre que le soleil a plus souvent brillé et les précipitations sont plus rarement tombées les jours de fêtes et les week-ends que durant les jours ouvrables du mois.

En janvier, presque autant d'entreprises de remontées mécaniques ont relevé une augmentation qu'un recul du CA. L'ensoleillement déficitaire du mois relativisé par un bon ensoleillement pour la fin des périodes de vacances scolaires pourrait expliquer ce résultat moyen. D'autre part, les remontées mécaniques ont également moins souvent dû interrompre leur service en janvier 2013 qu'en janvier 2012 .

Février 2013 s'est révélé très décevant. En effet, près de 80% des sociétés de remontées mécaniques ont relevé un recul du CA. Il faut toutefois relativiser ce constat, car février 2012 était, comparé à février 2011, le seul bon mois de la saison 2011/12. L'ensoleillement nettement moins bon qu'en février 2012 est en partie responsable de ce résultat en demi-teinte. Les sociétés mécaniques de l'Aletsch Arena ont particulièrement souligné les mauvaises conditions météorologiques du mois de février. Les autres sociétés de remontées mécaniques ont par ailleurs évoqué un manque d'ensoleillement mais sur l'ensemble de l'hiver. En outre, des responsables de stations comme à

Téléovronnaz (http://www.rhonefm.ch/fr/informations/infos-a-chaud/l-heure-du-bilan-pour-les-stations-de-ski-qui-gardent-le-sourire-313-56491?utm_source=twitterfeed&utm_medium=facebook) mais aussi dans l'Oberland bernois (<http://www.htr.ch/tourismus/durchzogene-winterbilanz-im-berner-oberland-36123.html>) se sont plaintes de prévisions trop pessimistes qui ont freiné l'engouement des skieurs sur les pistes. Ceci est valable d'ailleurs non seulement pour février, mais aussi pour janvier et mars.

Les résultats de mars doivent être pris ensemble avec ceux d'avril car il y a un décalage de la date de Pâques du 8 avril en 2012 au 31 mars en 2013. Une partie des vacances de Pâques sont donc déjà tombés en mars en 2013. Ceci explique en grande partie l'évaluation favorable de 80% des entreprises de remontées pour mars 2013, malgré le manque d'ensoleillement encore plus important qu'en janvier et en février. La même cause peut être invoquée pour expliquer l'évaluation défavorable de près de 60% des sociétés pour avril 2013. Globalement, les deux mois pris ensemble peuvent être qualifiés de satisfaisants, grâce à un bon enneigement et un temps plus froid, davantage propice à la pratique de sports d'hiver que l'an dernier.



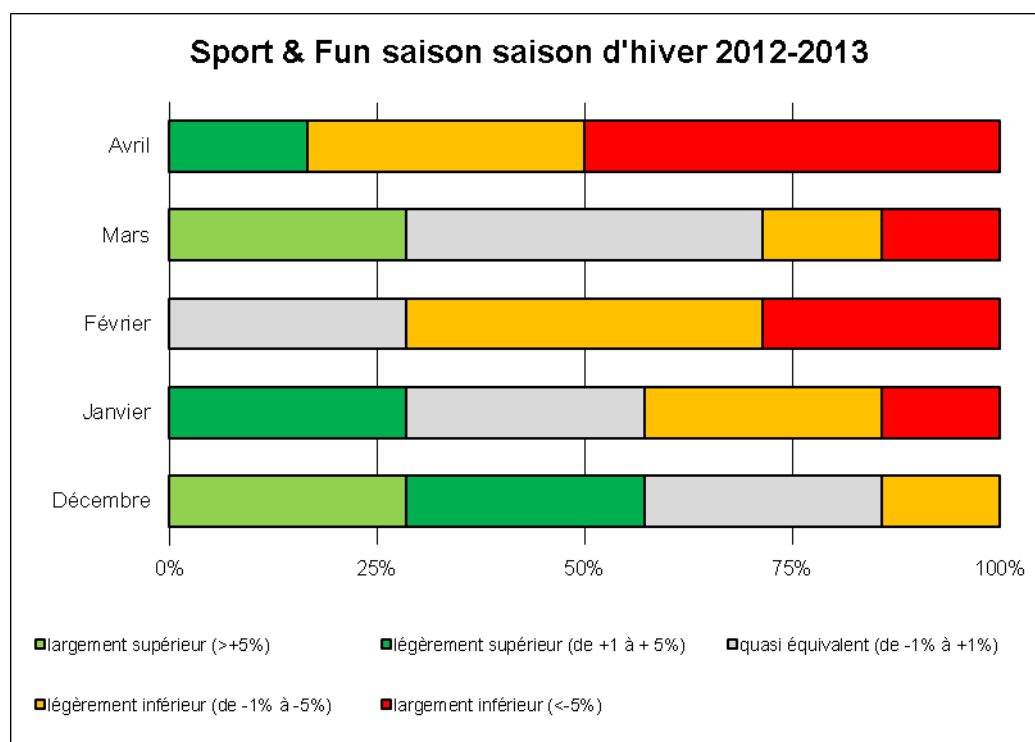
Note méthodologique :

L'enquête en ligne auprès des remontées mécaniques a été complétée par des interviews par téléphone ou par mail auprès de responsables d'entreprises de remontées mécaniques de différentes régions du Valais.

Sport & Fun : peu de réponses

Il faut tout d'abord interpréter les chiffres avec prudence car seulement 7 entreprises de Sport&Fun ont répondu à l'enquête. En moyenne, le CA n'a guère évolué entre l'hiver 2011/12 et l'hiver 2012/13 comme d'ailleurs entre les hivers 2010/11 et 2011/12. Décembre fait toutefois exception. En effet, seulement une entreprise a relevé un CA légèrement inférieur et aucune un chiffre

d'affaires largement inférieur à celui de décembre 2012. Une entreprise a relevé que la force du franc suisse par rapport à l'euro et la livre a particulièrement préjudicié les touristes néerlandais et britanniques. A l'instar des remontées mécaniques, février s'est avéré être le pire des mois. Aucune entreprise de Sport&Fun a relevé une augmentation du CA. Malgré en tenant compte aussi d'autres paramètres que le CA, les entreprises de Sport&Fun ont donné une meilleure appréciation à cette saison que l'an dernier (voir paragraphe sur appréciation globale de la saison).

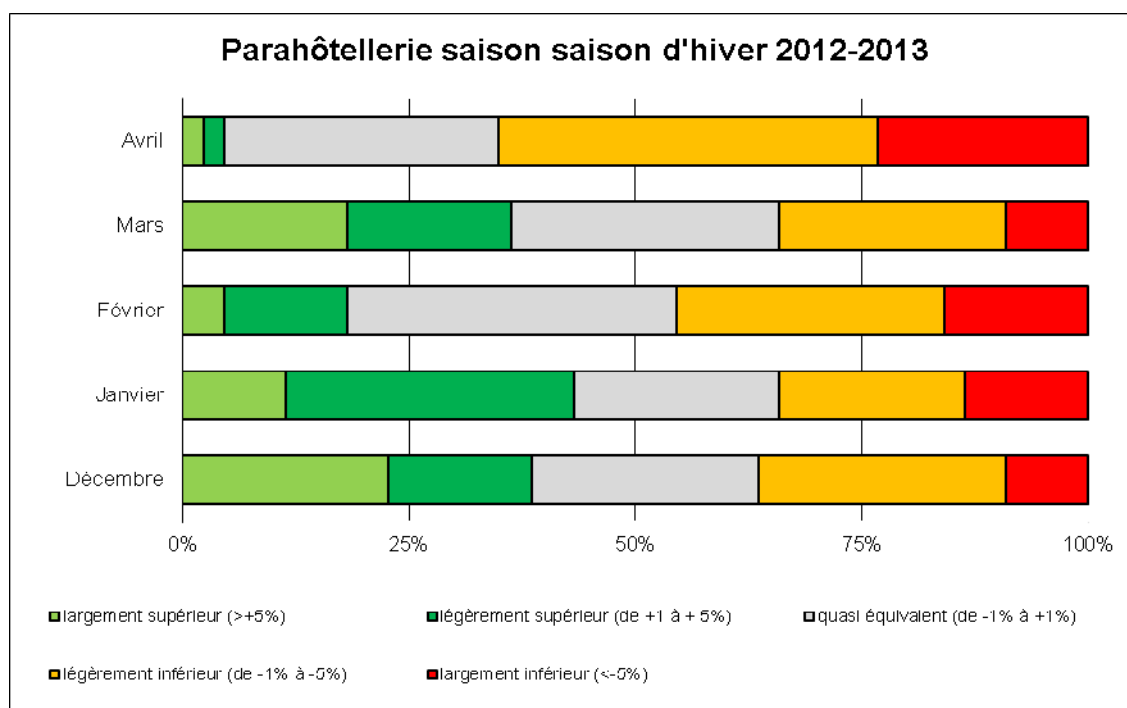


Parahôtellerie : saison très moyenne

Selon les résultats de notre enquête, le chiffre d'affaires (CA) provenant des appartements et des chalets annoncé par les agences de location et les offices de tourisme a eu une évolution moins favorable que celui des remontées mécaniques et des entreprises de Sport&Fun. En outre, cette branche avait déjà accusé le plus fort recul durant la difficile saison 2011/12. Le fait que le secteur de l'hébergement dépend plus du taux de change et de la situation économique que des conditions météo ou de l'enneigement pourrait expliquer cette différence. En effet, les cours moyens de l'euro (proche du taux plancher de 1€ pour environ 1.20 CHF), du dollar (1 \$ pour environ 0.92 CHF) et de la livre (1£ pour 1.45 CHF) n'ont guère évolué par rapport à l'hiver 2011/12 (voir le graphique de l'évolution du cours de l'euro, du dollar et la livre dans la paragraphe de l'appréciation globale).

Les commentaires d'agences de location et d'offices de tourisme montrent également que les clients habituels Suisses sont davantage présents que les hôtes étrangers qui tendent à rester plus chez eux ou à réduire la durée de leurs séjours. Ils mentionnent aussi que certains clients suisses profitent de la faiblesse de l'euro pour se rendre à l'étranger. Il faut encore relever que, à l'instar des hôtels, le mois de décembre fut moins favorable que pour les remontées mécaniques et les entreprises de Sport&Fun, avec autant d'agences de location annonçant un recul qu'une progression du CA. Il en va

de même pour janvier et mars. Après avril, février fut le second plus mauvais mois de la saison d'hiver 2012/13. Mais pour avril, c'est surtout le déplacement des vacances de Pâques qui a joué un rôle important. Un commentaire d'une agence de location a confirmé que février n'a pas été satisfaisant malgré un bon enneigement.

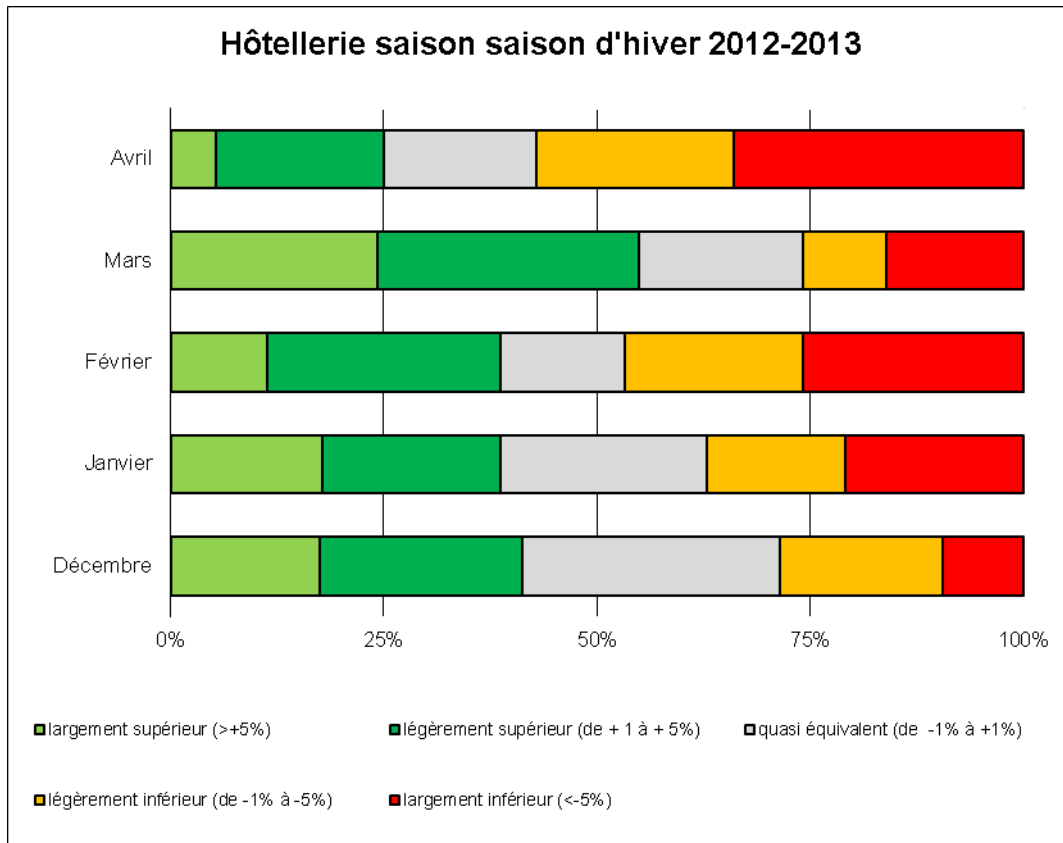


Hôtellerie : saison mi-figue, mi-raisin

Pour l'hôtellerie, notre enquête laisse entrevoir une saison très moyenne. En effet, pour chaque mois de l'hiver 2012/13, en prenant mars-avril en un bloc en raison des vacances de Pâques, environ autant d'établissements observent un recul qu'une augmentation du CA. Comme pour la parahôtellerie, on n'observe pas l'évolution positive relevée par les sociétés de remontées mécaniques et de Sport&Fun, ces dernières étant spécialement dépendantes des conditions de neige qui furent bonnes durant l'hiver 2012/13. Le cours particulièrement défavorable des principales monnaies étrangères vis-à-vis du franc suisse et la conjoncture dont l'hôtellerie est très dépendante expliquent ces résultats moins bons pour ce secteur clé. Les chiffres de l'Office Fédéral de la Statistique (Hesta, OFS) illustrent aussi ce constat, avec un recul de 2.4% des nuitées étrangères mais une hausse de 0.6% des nuitées suisses de décembre 2012 à février 2013 (<http://www.tourob.ch/fr-ch/faitschiffres/barometre-et-previsions/previsions.aspx>).

Les commentaires de certains hôteliers montrent spécialement le recul des clients de la zone euro et du Royaume-Uni. La hausse des visiteurs en provenance des marchés émergents (<http://www.bilan.ch/economie-les-plus-de-la-redaction/les-marches-emergents-soutiennent-ihotellerie-suisse>) ne peut guère compenser cette tendance négative des clients traditionnels car les hôtes provenant des marchés émergents restent peu nombreux durant la saison d'hiver. Il faut relever toutefois qu'en décembre 2012 et mars 2013, les touristes étrangers sont venus plus nombreux qu'il y a un an, avec des hausses respectives de 6.5% et 12%. C'est donc en janvier (-3.0%), février (-7.2%) et d'après les chiffres estimés en avril (-16.0%) que les clients étrangers ont le plus boudé les stations valaisannes. Néanmoins, grâce à l'augmentation des touristes indigènes de 1.9% en février, moins d'hôtels ont annoncé un recul de leur CA en comparaison avec l'ensemble des

autres secteurs touristiques analysés. Les conditions météo sont aussi relativement moins importantes pour l'hôtellerie.



Appréciation globale de la saison d'hiver: Meilleure que 2010/11 et 2011/12

Avec une moyenne générale pour l'ensemble du Valais de 5.9 sur une échelle d'appréciation globale allant de 1 (très mauvais) à 10 (excellent), les acteurs touristiques ont jugé la saison d'hiver écoulée meilleure que l'an dernier et qu'il y a deux ans. Le tableau ci-dessous indique l'appréciation globale dans les différents secteurs et destinations pour l'hiver 2012/13. La comparaison avec l'hiver 2011/12 est indiquée en italique et entre parenthèses. En passant de 4.9 pour l'hiver 2011/12 à 5.9 pour l'hiver 2012/13, la moyenne générale a progressé d'un point. Cette hausse peut être qualifiée d'assez importante (voir tableau ci-dessous). En outre, cette augmentation touche tous les secteurs touristiques. Les moyennes pour l'hôtellerie et la parahôtellerie sont passées ainsi toutes les deux de 4.8 à 5.8, celles des remontées mécaniques de 5.4 à 6.2 et celles des entreprises de Sport&Fun de 5 à 6.4. Toutefois, pour ce dernier secteur, le nombre de réponses (7 seulement) est trop faible pour que nous puissions en tirer des conclusions robustes. L'excellent enneigement de la saison 2012/13 explique en grande partie l'amélioration de l'appréciation globale par rapport aux deux saisons précédentes.

Dans le détail, concernant l'hôtellerie, on note des hausses d'environ 1 point à Zermatt et Saas-Fee, de fortes hausses de 5.0 à 8.0 à Verbier et de 3.2 à 7.0 à Grächen. A Ovronnaz, la note médiocre de

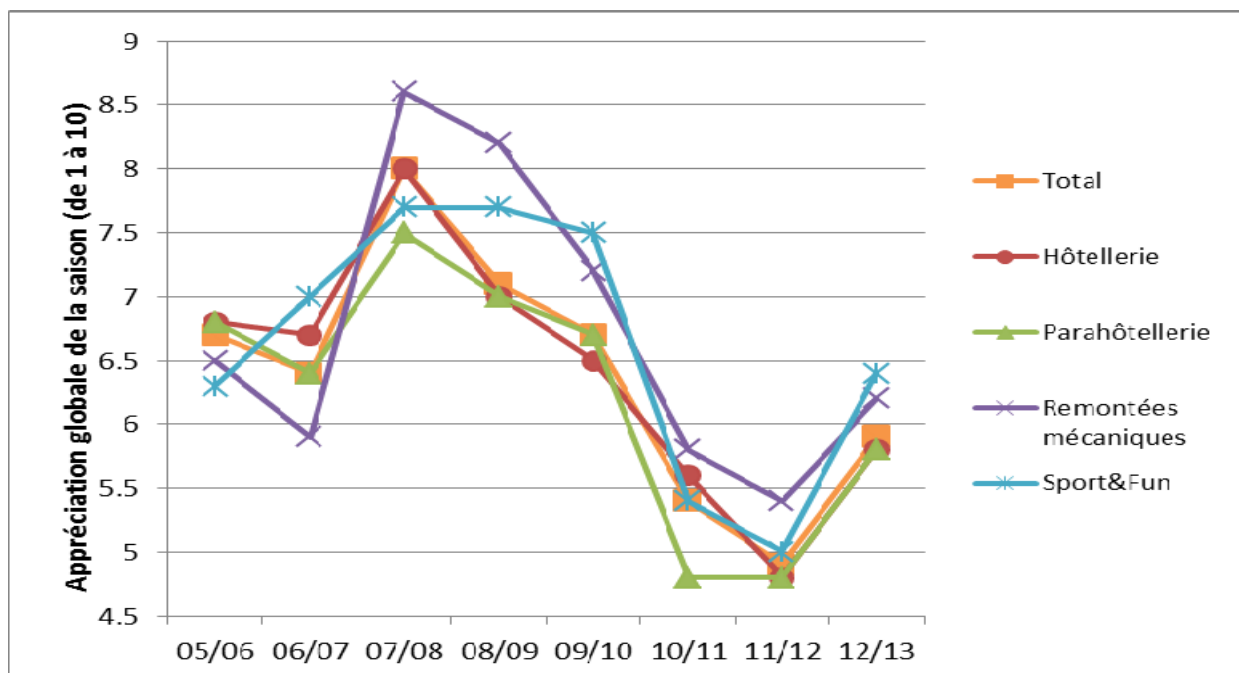
4.0 est due aux travaux de rénovation de l'établissement Thermalp les Bains qui ne sont pas encore achevés au printemps 2013. La baisse du nombre de clients est essentiellement due à ces travaux, comme nous l'avons déjà constaté lors des précédents baromètres, dès 2011. En effet, Thermalp les Bains totalise 90% des nuitées hôtelières de la station. La baisse de fréquentation dans cet établissement impacte donc directement l'ensemble de l'hôtellerie de cette destination.

Concernant la parahôtellerie, l'appréciation générale est plutôt moyenne (5.0 à 6.5). Cependant, les notes attribuées sont meilleures que l'an dernier. A Verbier, la hausse est très marquée, puisqu'elle passe de 2.9 à 5.3.

Quant aux remontées mécaniques, les sociétés ont attribué de meilleures notes ou des notes similaires à l'année dernière, à une exception près, Saas Fee, dont la note régresse de 5.0 à 3.3. La note de Zermatt reste à son niveau très moyen de l'année précédente, soit 5.0. Mentionnons encore la hausse très forte à Ovronnaz, qui passe de 2.0 à 6.0, ainsi que la hausse pour les destinations du Pays du Saint-Bernard (8.0 à 10.0) et de Verbier (4.0 à 9.0).

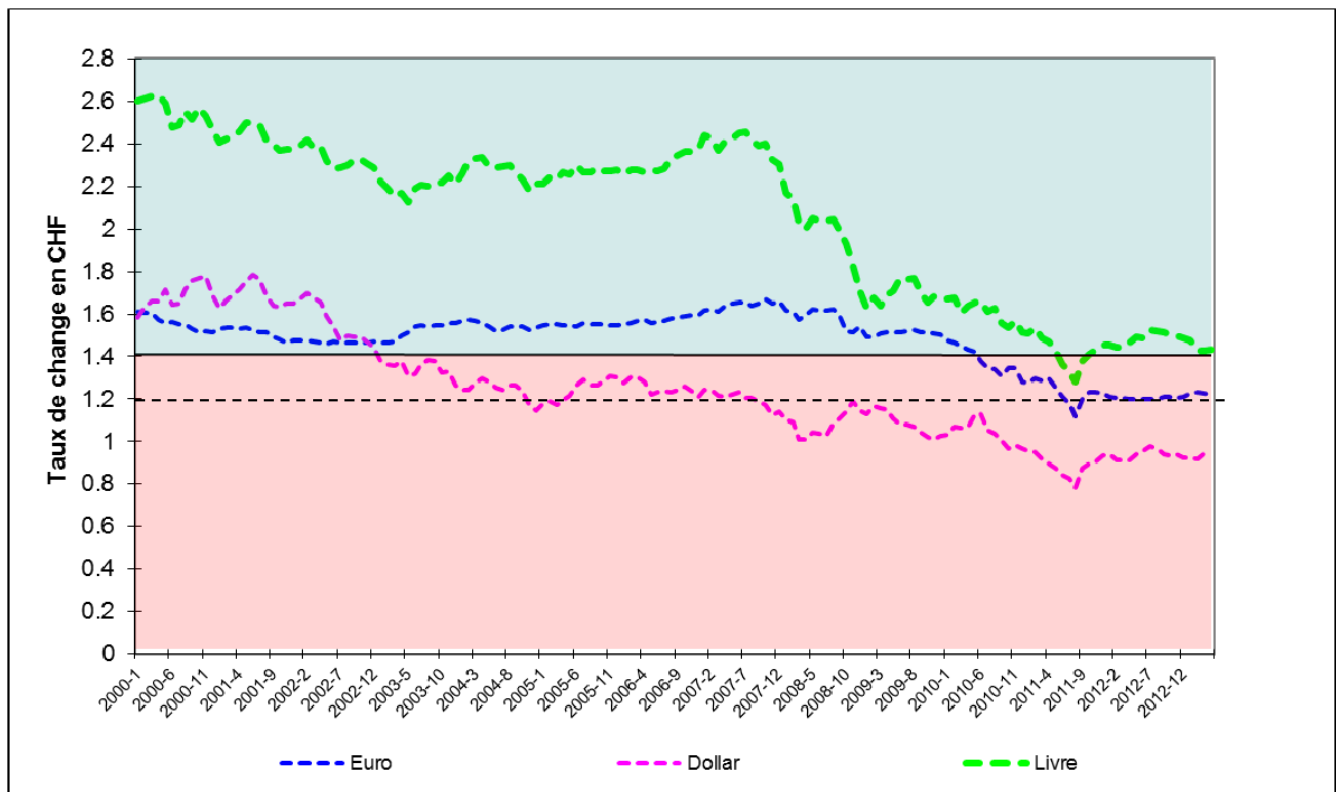
Appréciation globale de la saison saison d'hiver 2010/011 sur une échelle de 1 (très mauvais) à 10 (excellent) Par comparaison, entre parenthèses, celle de l'hiver 2010/11	Hôtellerie	Parahôtellerie	Remontées mécaniques	Sport & Fun
Aletsch	4.8 (4.5)		5.5 (4.0)	5.7 (7.0)
Brig / Belalp	6.0			
Chablais	6.0	5.5 (5.0)	8.0 (8.0)	7.0
Crans-Montana		6.0		8.0 (5.0)
Goms	6.8 (7.0)	7.5	8.0 (8.0)	
Grächen / St-Niklaus	8.0 (5.0)			
Leukerbad	7.0			
Lötschental	5.0		7.5 (6.0)	
Martigny région	4.5 (6.3)	6.3 (6.0)		
Nendaz		6.5		
Ovronnaz	4.0 (3.7)	6.0	6.0 (2.0)	
Pays du St-Bernard	4.0 (4.3)	5.0	10.0 (8.0)	
Rund um Visp	7.7	5.7	4.0	
Saas-Fee / Saastal	5.9 (4.9)	5.0	3.3 (5.0)	
Sierre-Anniviers	5.2 (4.1)	5 (4.2)	5.3 (5.0)	
Sion-Région	4.8 (5.3)	5.9 (4.5)	9.0 (7.0)	6.0 (4.0)
Vallée du Trient				
Verbier / Val de Bagnes	7.0 (3.2)	5.3 (2.9)	9.0 (4.0)	
Zermatt	6.2 (5.3)		5.0 (5.0)	7.0 (9.0)
Total pondéré (destinations)	5.8 (4.8)	5.8 (4.8)	6.2 (5.4)	6.4 (5.0)
<i>Moyenne par destination indiquée, si le nombre d'observations (n) atteint la valeur minimum.</i>	n>=2	n>=2	n>=1	n>=1
Appréciation globale pondérée pour le Valais				5.9 (4.9)

La saison d'hiver 2012/13 reste néanmoins moins bonne que l'ensemble des cinq hivers de 2005/06 à 2009/10 (voir graphique ci-dessous). La note globale attribuée à l'hiver 2012/13 est inférieure de plus de deux points à l'excellente saison d'hiver 2007/08 (moyenne de 8.0) et inférieure de 0.5 points à l'hiver 2006/07 (moyenne de 6.4), caractérisé par un enneigement très précaire. L'appréciation globale de la saison 2012/13 aurait été certainement meilleure si l'ensoleillement avait été de la partie. La persistance de la force du franc suisse a néanmoins joué le rôle le plus prépondérant. En effet, selon les chiffres publiés chez nos voisins, la saison est considérée comme réussie en Haute-Savoie et en Savoie (<http://pro.savoie-mont-blanc.com/menu/observatoire/notes-de-conjoncture-575-1.html>). Le Tyrol annonce même la saison 2012/13 fut la meilleure jamais enregistrée (<http://www.ttr.tirol.at/content/tiroler-wintersaison-201213-auf-erfolgskurs-0>)!



Comme pour l'hiver 2011/12, le taux de change moyen est donc resté proche du taux de change plancher de 1.20 CHF pour 1 Euro, de 0.92 CHF pour 1 \$ et de 1.45 CHF pour 1 £ (voir graphique ci-dessous / source : <http://www.snb.ch/fr/i/about/stat/statpub/akziwe/stats/akziwe>). L'importance du taux de change se répercute aussi plus fortement dans les secteurs de l'hôtellerie et de la parahôtellerie que dans les secteurs des remontées mécaniques et des entreprises de Sport&Fun. En effet, les deux premiers secteurs ont obtenu de moins bonnes notes (5.8) que les secteurs des remontées mécaniques (6.2) et de Sport&Fun (6.4). Pour les remontées mécaniques, l'hiver 2012/13 s'est avéré même meilleur que l'hiver 2006/07 (note de 5.9), caractérisé par des conditions de neige difficiles mais avec un taux de change voisin de de 1.60 CHF pour 1 Euro, de 1.20 CHF pour 1\$ et de 2.40 CHF pour 1 £. L'hôtellerie et la parahôtellerie avait alors obtenu respectivement les appréciations moyennes de 6.4 et de 6.2.

Enfin, la situation économique générale plutôt mauvaise, spécialement dans la zone euro ou au Royaume-Uni, explique aussi ces résultats très moyens pour la saison 2012/13 par rapport aux hivers antérieurs à 2010/11.



Notons également que cette meilleure saison d'hiver 2012/13, par rapport à celle de 2011/12, a plutôt surpris de manière positive. En effet, l'état des réservations pour l'hôtellerie et la parahôtellerie à l'automne 2012 annonçait une mauvaise saison 2012/13, avec une diminution pour 49% des établissements, le statu quo pour 37% et une augmentation pour 14% des établissements seulement. Les excellentes conditions d'enneigement furent donc vraiment la bonne surprise de cette saison.

Etat de réservations

Selon les résultats de notre enquête en ligne, l'état actuel des réservations dans l'hôtellerie et la parahôtellerie laisse plutôt entrevoir une diminution du chiffre d'affaires pour la saison d'été 2013. En effet, une proportion semblable de prestataires annonce une diminution des réservations ou une situation stable. Seul 14% des prestataires prédisent une augmentation et 3% annonce même une forte hausse. Il faut néanmoins relever que la prévision de l'état des réservations en automne 2012 pour l'hiver 2012/13 s'est révélée trop pessimiste, le chiffre d'affaires de nombreux prestataires s'étant même amélioré durant cette période. On peut interpréter ce faible taux de réservation à un changement du comportement des clients. En effet, dans un contexte économique difficile, les clients effectuent leur réservation de plus en plus tardivement afin d'être au clair sur les conditions météorologiques au moment de leur séjour.

Etat des réservations pour l'été 2013

