

BAROMÈTRE ETÉ 08 DU TOURISME VALAISAN

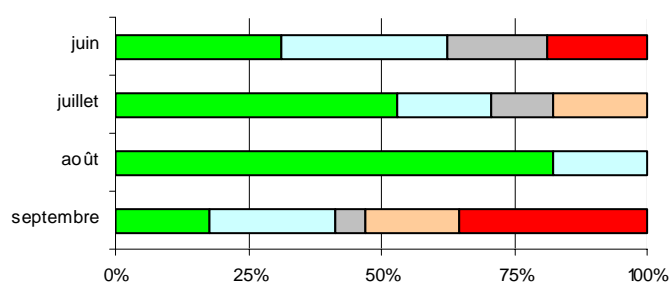
Le présent baromètre du tourisme a été réalisé par l'Institut Economie & Tourisme de la HES-SO Valais à la demande de Valais Tourisme et du SDE (Service du développement économique de l'Etat du Valais). Son but est de proposer un instrument de mesure permettant une prise de connaissance rapide de la demande touristique. Ainsi, les acteurs du tourisme pourront réagir au mieux aux variations de cette demande.

L'essentiel en quelques lignes : D'après les résultats de notre enquête, la saison d'été s'est révélée globalement satisfaisante. L'hôtellerie a connu une saison positive dans l'ensemble avec plus de la moitié des établissements ayant connu une hausse de leur chiffre d'affaires (CA) en juillet et en août. La parahôtellerie a pu afficher des résultats stables et les entreprises offrant des activités de Sport & Fun ont connu une saison réjouissante. Les remontées mécaniques des stations valaisannes ont eu un été satisfaisant avec un mois d'août particulièrement favorable. La saison d'été écoulée s'est donc montrée positive pour tous les secteurs touristiques par rapport à la saison estivale précédente. Le Valais a pu bénéficier d'un apport de touristes et d'excursionnistes grâce à l'effet du tunnel du Lötschberg. Nos prévisions pour la saison d'hiver 2008 / 2009 indiquent que le Valais va maintenir le bon niveau de nuitées de la dernière saison d'hiver (croissance nulle). A cause de la grande insécurité liée au développement économique des prochains mois, nos prévisions ont été particulièrement difficiles à établir et doivent être interprétées avec une certaine prudence.

Légende: Comparaison du CA d'été 2008 des entreprises touristiques par rapport à l'été 2007



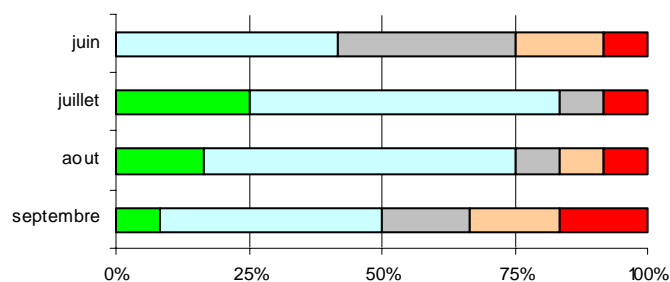
Remontées mécaniques



Remontées mécaniques : un mois d'août excellent

L'enquête révèle des résultats très positifs pour les 3 premiers mois de la saison d'été. Le mois de juin s'est avéré dans l'ensemble satisfaisant malgré de nombreuses périodes de précipitations. La progression du CA des entreprises s'est poursuivie en juillet et a atteint son sommet en août avec la totalité des sociétés de remontées mécaniques affichant des résultats satisfaisants à très satisfaisants. Enfin, septembre peut être qualifié de médiocre avec une majorité des entreprises ayant connu une baisse de leur chiffre d'affaires.

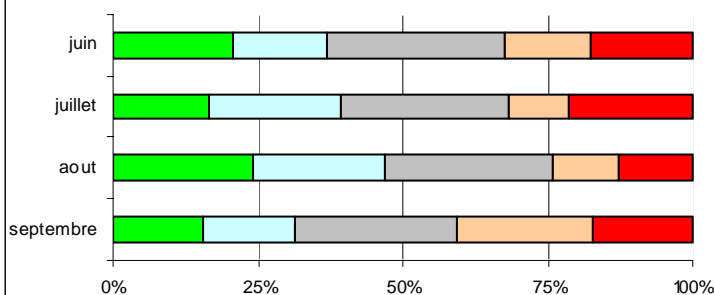
Sport & Fun



Sport & Fun : une saison satisfaisante

Les entreprises offrant des activités de Sport & Fun parlent d'une saison satisfaisante. Les mois de juillet et d'août ont même été particulièrement bons avec respectivement 80% et 75% des entreprises affichant une hausse de leur CA. Comme pour les entreprises de remontées mécaniques, le mois de septembre a été moins satisfaisant que le reste de la saison avec un tiers des entreprises ayant connu une baisse de leur CA.

Parahôtellerie

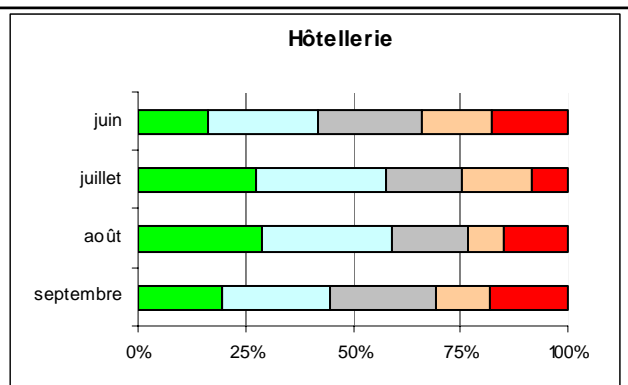


Parahôtellerie : une situation stable

Dans la parahôtellerie, la demande s'est avérée relativement stable, voire légèrement positive. Comparée avec les résultats de la saison d'été 2007 sur l'ensemble du canton, le CA de la location d'appartements et chalets, aussi bien dans les agences de location que dans les offices du tourisme proposant des logements en location, a augmenté dans un bon tiers des entreprises.

Hôtellerie : une saison positive

Pour l'hôtellerie, notre enquête fait ressortir une évolution positive pour l'ensemble de la saison. Une grande partie des hôtels a obtenu un meilleur résultat que l'année précédente, surtout en juillet et en août où plus de 50% des hôtels ont vu leur CA croître. A noter également que pour les mois de juin et de septembre plus du quart des hôtels a constaté une baisse de leur chiffre d'affaires.

**Appréciation globale de la saison d'été : une saison satisfaisante dans l'ensemble**

Tous les acteurs touristiques sont satisfaits des résultats de la saison d'été. Sur une échelle d'appréciation globale allant de 1 (très mauvais) à 10 (excellent), les différents secteurs analysés montrent des moyennes entre 6.2 et 7.1, avec une moyenne cantonale de 6.6 légèrement au-dessus de l'appréciation pour l'été 2007 (6.3). Une pondération des appréciations selon l'importance du secteur (valeur ajoutée) respectivement des destinations (nuitées pour l'hébergement et chiffre d'affaires pour les remontées mécaniques) a permis d'établir une évaluation globale qui tient compte des réalités économiques. La moyenne pour les remontées mécaniques pour l'été 2008 se situe à 6.8. Elle se trouve au même niveau que l'été 2007 (6.7).

Appréciation globale de la saison d'été 2008 sur une échelle de 1 (très mauvais) à 10 (excellent)	Hôtellerie	Parahôtellerie	Remontées mécaniques	Sport & Fun
Aletsch	7.0	5.8	9.0	
Brig / Belalp	7.5	5.7	5.0	
Chablais	6.5	4.4	6.0	
Crans-Montana	6.7	5.5		
Goms	7.3	5.5		
Grächen / St-Niklaus		8.0	6.0	
Leukerbad	4.8	6.7		
Lötschental	7.5		7.0	
Martigny région	7.7	6.0		
Nendaz	8.0	6.5	7.0	
Ovronnaz	6.3	5.5	8.0	
Pays du St-Bernard	6.0	5.7	8.0	
Rund um Visp	6.5	7.7		
Saas-Fee / Saastal	6.9	7.5	8.0	
Sierre-Anniviers	6.0	5.8	5.3	
Sion-Région (sans Nendaz)	6.4	6.0	6.0	
Vallée du Trient	8.0	5.0		
Verbier / Val de Bagnes	5.4	5.6		
Zermatt	7.5	8.0		
Total pondéré (destinations)	6.8	6.2	6.8	7.1
<i>Moyenne par destination indiquée, si le nombre d'observations (n) atteint la valeur minimum.</i>	n>=3	n>=3	n>=1	n>=3
Appréciation globale pondérée pour le Valais				6.6

Méthodologie utilisée pour l'enquête en ligne : Un questionnaire en ligne a servi de base à l'enquête. Celui-ci a été envoyé à tous les groupes cibles touristiques : l'hôtellerie, les agences immobilières, les offices de tourisme, les remontées mécaniques et les prestataires sport & fun. Ce questionnaire avait comme but de comparer l'évolution du chiffre d'affaires des entreprises touristiques pour les quatre mois de la saison d'été 2008 par rapport à celle de 2007. Sur 990 entreprises contactées par courriel, 191 prestataires touristiques nous ont répondu, ce qui représente un taux de réponse de 19%.

Des indicateurs indirects pour évaluer la fréquentation touristique : Pour éviter le recours à des enquêtes chères et laborieuses dans l'analyse des tendances touristiques, l'Institut Economie & Tourisme (IET) de la HES-SO Valais a analysé des indicateurs indirects découlant d'une activité touristique comme le volume des déchets ménagers, le nombre de passages aux caisses dans les magasins et le nombre de véhicules circulant sur les routes. Le but de cette étude était d'établir s'il existait des corrélations entre l'augmentation ou la diminution de ces données indirectes en fonction de la variation des nuitées hôtelières (et para-hôtelières). Cette approche combinée avec des modèles statistiques de prévision a permis d'établir une estimation de l'évolution actuelle et future de la demande touristique pour certaines destinations où les indicateurs indirects étaient significativement influencés par l'évolution des nuitées.

Hotellerie : résultats de l'OFs

Une analyse des résultats de l'Office Fédéral de la statistique pour les établissements hôteliers du Valais montre que la saison d'été 2008 a profité d'une évolution positive des nuitées, avec une augmentation globale de 1.93% par rapport à la saison d'été 2007. Après un départ très négatif en juin (-5.9%), l'hôtellerie valaisanne a connu une croissance relativement forte durant les mois de juillet, août et septembre (respectivement +3.5%, +4.4% et +2.4%). Il faut souligner que l'évolution du nombre de nuitées fut généralement très positive dans certaines stations du Haut-Valais comme Aletsch, Brig/Belalp, Goms et Lötschental (effet du tunnel du Lötschberg), mais nettement plus mitigées dans les autres destinations. Pour la région du Haut-Valais, on observe une augmentation modeste de 1.2%. L'évolution des nuitées s'est montrée légèrement plus positive (+1.8%) dans les destinations du Valais central. Le Bas-Valais accuse lui une très nette augmentation des nuitées durant la période estivale (+6.3%), notamment grâce à l'évolution au Pays du St-Bernard, Martigny région et Chablais.

	Saison d'été 2007				Saison d'été 2008				Evolution des nuitées 2008 vs 2007					Evolution saison d'été 2008 vs 2007
	juin 07	juil. 07	août 07	sept. 07	juin 08	juil. 08	août 08	sept. 08*	juin	juil.	août	sept.		
Nuitées hôteliers														
Haut-Valais	Aletsch	5'319	12'142	11'636	9'234	4'755	13'710	13'593	10'254	-10.6%	12.9%	16.8%	11.0%	10.39%
	Brig/ Belalp	18'395	23'434	23'901	20'652	18'650	26'608	29'017	23'602	1.4%	13.5%	21.4%	14.3%	13.31%
	Goms	12'714	25'253	25'632	18'477	12'444	29'307	29'050	19'449	-2.1%	16.1%	13.3%	5.3%	9.96%
	Grächen	5'899	13'175	11'925	9'182	5'174	13'097	11'580	8'490	-12.3%	-0.6%	-2.9%	-7.5%	-4.58%
	Leukerbad	18'193	30'742	29'949	26'868	15'804	28'091	33'475	27'489	-13.1%	-8.6%	11.8%	2.3%	-0.84%
	Lötschental	2'082	4'522	4'104	3'810	2'564	4'896	5'121	3'712	23.2%	8.3%	24.8%	-2.6%	12.23%
	Rund um Visp	9'409	13'177	13'451	12'524	7'831	11'631	13'910	12'062	-16.8%	-11.7%	3.4%	-3.7%	-6.44%
	Saas-Fee / Saastal	24'728	63'437	64'506	41'477	24'255	66'100	62'907	41'621	-1.9%	4.2%	-2.5%	0.3%	0.38%
	Zermatt	95'297	157'873	146'553	105'937	84'663	160'136	148'680	105'617	-11.2%	1.4%	1.5%	-0.3%	-1.30%
	Total	192'036	343'755	331'657	248'161	176'140	353'576	347'333	252'296	-8.3%	2.9%	4.7%	1.7%	1.23%
Valais Central	Crans-Montana	20'189	32'643	34'663	23'644	17'303	35'931	37'846	24'440	-14.3%	10.1%	9.2%	3.4%	3.94%
	Nendaz	500	1'626	1'327	1'272	260	2'005	1'385	1'315	-48.0%	23.3%	4.4%	3.4%	5.08%
	Ovronnaz	6'637	13'269	12'292	8'888	7'480	12'343	13'323	10'004	12.7%	-7.0%	8.4%	12.6%	5.02%
	Sierra-Anniviers	16'433	31'267	31'938	17'657	12'487	29'032	31'574	17'775	-24.0%	-7.1%	-1.1%	0.7%	-6.61%
	Total	13'758	22'062	24'900	19'907	15'382	24'811	26'662	19'536	11.8%	12.5%	7.1%	-1.9%	7.15%
Bas-Valais	Chablais	8'504	10'082	14'113	7'087	9'004	12'740	13'874	7'939	5.9%	26.4%	-1.7%	12.0%	9.48%
	Martigny région	13'608	17'521	20'708	16'122	16'452	19'509	21'331	17'981	20.9%	11.3%	3.0%	11.5%	10.76%
	Pays du St-Bernard	4'306	10'994	10'910	5'394	4'497	12'864	12'373	5'557	4.4%	17.0%	13.4%	3.0%	11.67%
	Vallée du Trient	2'420	6'359	5'744	3'387	2'321	6'266	5'735	3'145	-4.1%	-1.5%	-0.2%	-7.1%	-2.47%
	Total	32'149	59'969	62'112	34'060	36'145	64'533	62'638	36'776	12.4%	7.6%	0.8%	8.0%	6.27%
Valais	Total	281'702	504'591	498'889	353'589	265'197	522'231	520'761	362'142	-5.9%	3.5%	4.4%	2.4%	1.93%

*nuitées estimées avec des indicateurs indirects

Prévision touristique pour la saison d'hiver 2008-2009 (hôtellerie + parahôtellerie)

Selon les résultats de notre enquête en ligne, l'état actuel des réservations dans l'hôtellerie et la parahôtellerie pour la saison d'hiver 2008/2009 est meilleur que l'an dernier à la même époque: 54% des sondés indiquent une situation stable, 27% une augmentation et 19% une diminution. Ceci est d'autant plus réjouissant que le contexte macro-

Nuitées hôtelières : estimations et prévisions		Prévision pour la saison d'hiver 2008 / 2009
		Taux de croissance (annuel) fin octobre
Haut-Valais	Aletsch	
	Brig / Belalp	
	Goms	
	Grächen / St-Niklaus	
	Leukerbad	
	Lötschental	
	Rund um Visp	
	Saas-Fee / Saastal	
	Zermatt	
Valais Central	Crans-Montana	
	Nendaz	
	Ovronnaz	
	Sierre-Anniviers	
	Sion-Région (sans Nendaz)	
Bas-Valais	Chablais	
	Martigny région	
	Pays du St-Bernard	
	Vallée du Trient	
	Verbier / Val de Bagnes	

économique discuté ci-dessous laisse présager des grands risques pour la demande touristique.

Depuis 2004, l'Institut Economie & Tourisme (IET) de la HES-SO Valais applique des outils de prévision pour le tourisme au moyen de modèles statistiques. L'hypothèse de base pour tous nos modèles part du principe que les conditions cadres (p.ex. le taux de change entre CHF et Euro, la météo) ne changent pas fondamentalement pendant la période étudiée. Quand début mai, les prévisions pour la saison d'été 2008 ont été faites, l'économie internationale était mise sous forte pression par l'augmentation des prix des matières premières, par la flambée des prix du pétrole et par l'onde de choc de la crise des "subprimes". Les statistiques des nuitées de l'été 2008 montrent que, malgré ce contexte macro-économique difficile, le secteur de l'hébergement valaisan a mieux résisté que prévu. L'effet de crises couplé à une météo peu favorable en été ont surtout affecté le secteur des campings en Valais. En effet, pour la haute saison d'été de 2008 la fréquentation a été de -14.9% par rapport à la même période en 2007.

La bonne performance historique de la saison d'hiver 2007 / 2008 s'explique en grande partie par les bonnes conditions d'enneigement et le pic historique du cours de change de l'Euro en Franc suisse (1.67) en octobre 2007. A cause de la grande insécurité liée à la crise du système financier global et au développement économique des prochains mois, nos prévisions ont été particulièrement difficiles à établir pour la saison d'hiver 2008-2009 et doivent être interprétées avec une grande prudence. D'un côté, on peut noter la volatilité de l'Euro à la baisse (l'Euro valait en moyenne 1.59 CHF en septembre 2008 et est même tombé sous la barre de 1.45 dans la deuxième quinzaine d'octobre) et de l'autre côté les prévisions de ralentissement de la conjoncture internationale.

Nos prévisions pour la prochaine saison d'hiver 2008-2009 prévoient un ralentissement de la croissance. Pour la saison d'hiver 2008-2009 la prévision de croissance par rapport à la saison 2007-2008 est autour de 0.05% avec une marge d'erreur de +/- 1%, c'est une stabilisation des nuitées à un très bon niveau.

Prévision des nuitées hôtelières pour le Valais : saison d'hiver 2008 / 2009

	Prévision IET (HES-SO Valais)		Seco & BAK
déc.08	-3.6%	0.05% ±1%	-1.9%
janv.09	0.7%		
févr.09	-1.1%		
mars.09	-1.2%		
avr.09	2.4%		

En ce qui concerne les prévisions des nuitées hôtelières par région pour l'hiver prochain, nos modèles indiquent des taux de croissance annuels positifs pour les destinations du Haut-Valais, positifs pour le Valais Central, à l'exception de Crans-Montana et variables pour le Bas-Valais (Vallée du Trient et Verbier / Val de Bagnes négatifs, Martigny Région et Pays du St-Bernard positifs).

Analyse météo de l'été 2008

Méthode

Les précipitations, l'ensoleillement et dans une moindre mesure la température sont les paramètres météorologiques les plus importants pour les touristes. Pour chaque mois de cette saison estivale 2008, ces paramètres ont donc été comparés à la moyenne sur 30 ans (1961-90) pour des destinations valaisannes sélectionnées, disposant de stations de mesures de MétéoSuisse (source des données). Ceci nous permet d'élaborer une rétrospective des conditions météorologiques qui ont régné en Valais. Le tableau ci-contre montre les stations sélectionnées, avec leur altitude et les paramètres météorologiques mesurés.

Aide à l'interprétation des graphiques

Les écarts de la quantité de précipitations et d'ensoleillement (en %) ont été regroupés sur un graphique. Si les écarts de la quantité de précipitations (respectivement d'ensoleillement) sont négatifs, le mois en question s'avère trop sec (respectivement trop nuageux) par rapport à la moyenne 1961-90. En revanche, si ces écarts indiquent tous les deux des valeurs positives, les précipitations comme l'ensoleillement sont excédentaires. Si les écarts de températures (en °C) s'avèrent positifs, le temps s'est montré plus doux que la moyenne 1961-90.

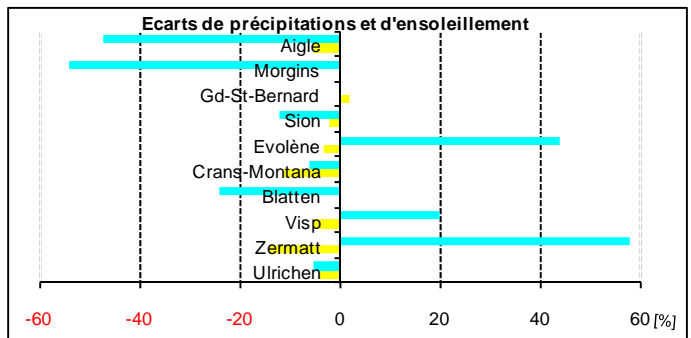
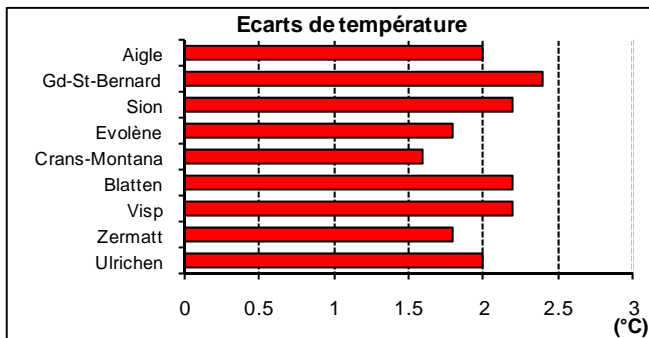
Station	Altitude (m)	Paramètres mesurés*
Ulrichen	1345	T, P, E
Viège	640	T, P, E
Zermatt	1638	T, P, E
Blatten (Loetschental)	1535	T, P
Evolène-Villa	1825	T, P**, E
Crans-Montana	1508	T, P, E
Sion-aérodrome	482	T, P, E
Gd-St-Bernard	2472	T, P, E
Morgins	1311	P
Aigle	381	T, P, E

*T : température, P : précipitations, E : ensoleillement
 ** Station pluviométrique placée plus haute qu'en 1961-90

Légende : ■ Température (°C) ■ Précipitations (%) ■ Ensoleillement (%)

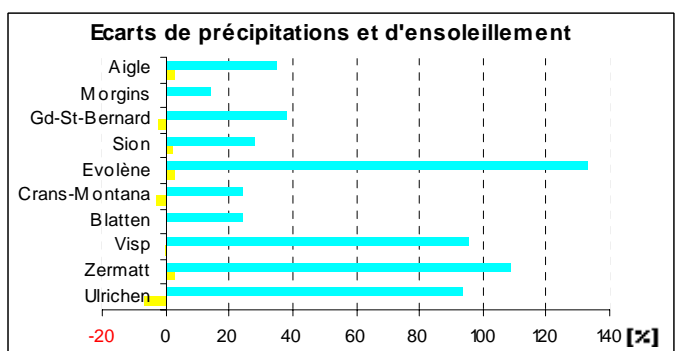
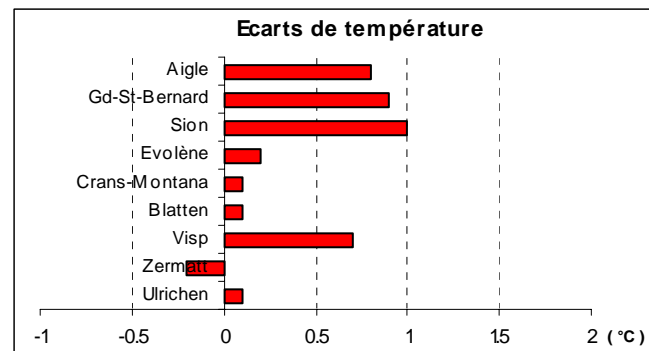
Juin 2008

Juin 2008 s'est révélé très contrasté : une première quinzaine du mois fraîche, pluvieuse et sombre et une seconde moitié ensoleillée, sèche et chaude. Souvent caniculaire, la dernière décade a même largement compensé le temps frais du début du mois. Un excès thermique mensuel d'environ 2°C a donc finalement été relevé. Par contre, le déficit d'ensoleillement proche de valeurs records jusqu'au 17 juin n'a pas pu totalement être compensé par la suite. Le soleil a donc brillé un peu moins souvent que d'habitude durant ce mois. Quant aux précipitations, elles se sont montrées excédentaires dans le sud du Valais, mais nettement déficitaires dans le Chablais.



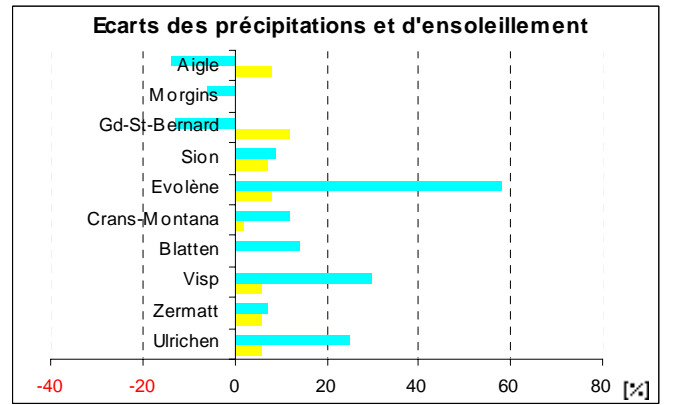
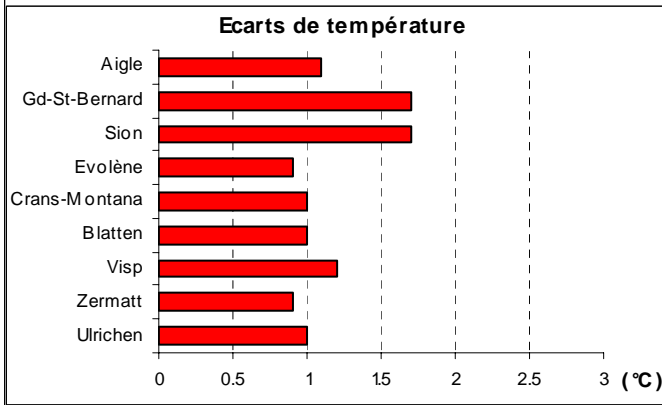
Juillet 2008

Juillet 2008 a été caractérisé par un temps changeant. De belles journées ont alterné avec des jours orageux ou pluvieux. Ces derniers sont d'ailleurs souvent tombés durant les week-ends. En raison surtout des pluies abondantes des 2 premiers week-ends, les précipitations se sont révélées très excédentaires, surtout dans le sud du Valais et en Haut-Valais. L'ensoleillement s'est par contre montré plus ou moins normal sur l'ensemble du canton, alors que les températures se sont avérées légèrement plus élevées que la moyenne, spécialement en plaine.



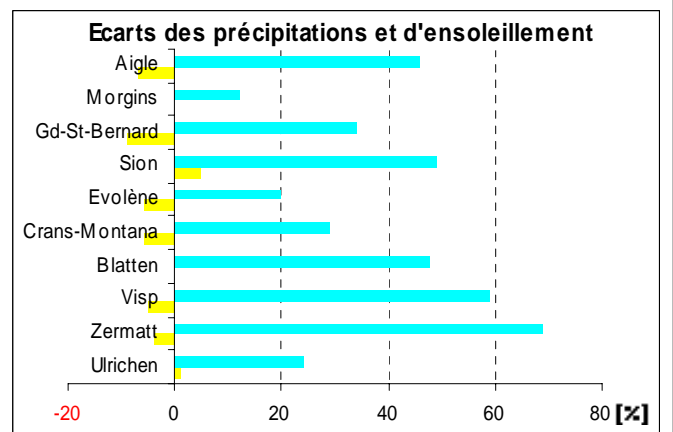
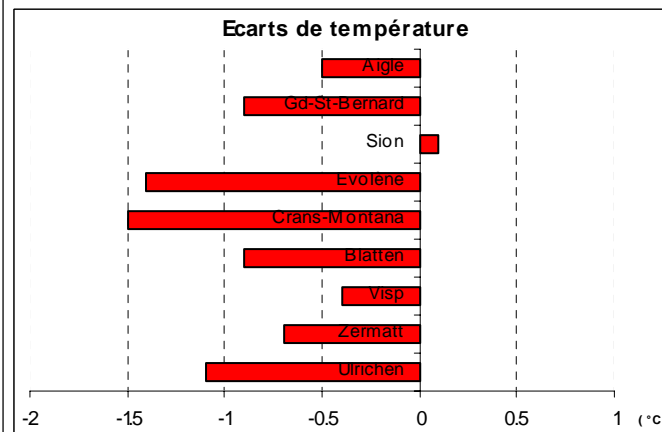
Août 2008

Malgré la poursuite d'un temps plutôt changeant, août 2008 s'est révélé plus chaud que normal, spécialement en plaine et au-dessus de 2000 mètres (excès thermiques de plus de 1.5 °C à Sion et au Grand St-Bernard). L'ensoleillement s'est également montré un peu plus généreux que d'habitude sur l'ensemble du canton. En revanche, les précipitations se sont avérées excédentaires en Valais Central et en Haut-Valais, alors qu'elles ont été déficitaires en Bas-Valais.



Septembre 2008

Contrairement à septembre 2007, le premier mois de l'automne 2008 s'est révélé nettement plus arrosé et un peu moins ensoleillé que normal. Seule la première moitié du mois a contribué à cet ensoleillement plutôt déficitaire et à ces précipitations très excédentaires. Septembre 2008 a aussi été caractérisé par un déficit thermique, surtout prononcé en montagne. Alors que des températures assez élevées ont persisté début septembre, la seconde moitié du mois s'est révélée spécialement fraîche, avec des températures qui seraient plutôt typiques pour fin octobre.



Comparaison de la météo de l'été (juin à août) 2008 avec celle des années précédentes à Sion

Les paramètres météo illustrés par les 2 graphiques ci-dessous sont la température moyenne, la somme des heures d'ensoleillement et le cumul de précipitations sur 3 mois. Malgré l'impression d'une météo capricieuse durant cet été 2008, ce dernier se révèle tout à fait comparable aux étés 2001, 2002, 2004, 2005 et 2006 pour tous ces 3 paramètres météo et même meilleur qu'en 2007. Contrairement à un été de type méditerranéen comme celui de 2003, un temps changeant en été est typique du climat des Alpes suisses.

