

Résumé Hiver 2010/11

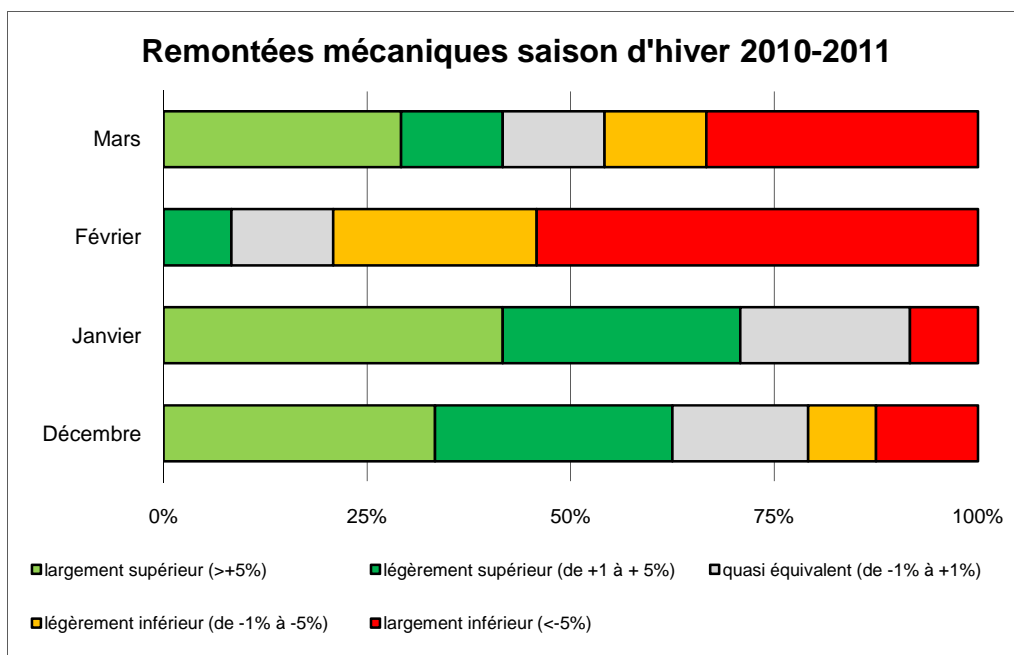
D'après les résultats de notre enquête, la saison d'hiver 2010/11 pour le tourisme valaisan s'est révélée être en net recul par rapport à l'an dernier. Les acteurs touristiques valaisans affirment même avoir vécu la pire saison d'hiver depuis le début du baromètre en 2005/06 en lui attribuant la note de 5.4 (sur une échelle de 1 à 10). Pour comparaison, cette note s'est élevée à 6.7 pour l'hiver 2009-10. Même pour l'hiver 2006-2007, caractérisé par un faible enneigement, la moyenne générale fut de 6.4, soit 1 point de plus que cette année. Il faut relever que la moyenne 2010/11 s'est montrée également la plus basse depuis 5 ans pour chaque secteur. La parahôtellerie fut néanmoins le secteur le plus touché. Tous les mois de la saison ont connu un recul, à l'exception de mars pour l'hôtellerie. En revanche, cette baisse n'a touché les remontées mécaniques et les entreprises de Sport&Fun qu'à partir de février. Du point de vue des prévisions, l'état des réservations dans l'hôtellerie et la parahôtellerie pour la saison d'été 2011 est plutôt faible.

Remontées mécaniques : début prometteur, mauvais milieu et fin de saison

Cette saison, l'enquête en ligne auprès des remontées mécaniques a été complétée par des interviews téléphoniques auprès de quelques responsables. Malgré un début assez prometteur, la saison 2010-11 s'est globalement révélée mitigée, notamment en raison d'une mauvaise seconde partie de saison. Cette situation fut à l'opposé de celle constatée durant l'hiver 2009-10. L'enneigement naturel très modeste en milieu et en fin de saison et les températures élevées en plaine en fin de saison expliquent largement ce phénomène. Les messages répétés du manque de neige en station par les médias ont probablement aussi joué un rôle non négligeable. En règle générale, les stations dépendant beaucoup des excursionnistes furent nettement plus touchées que celles avec des clients séjournant pour une plus longue durée.

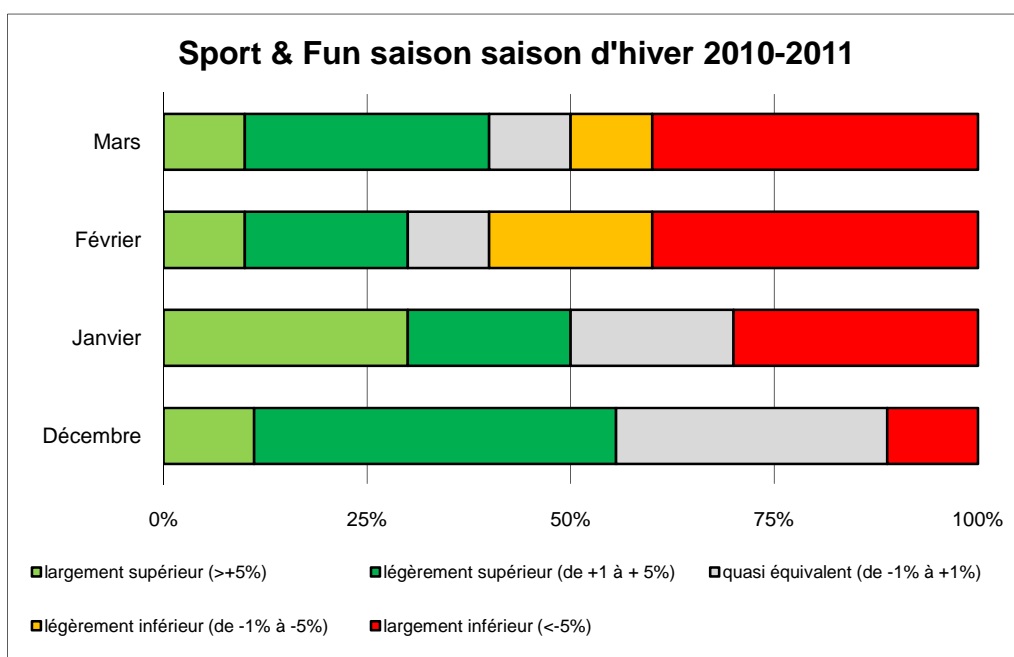
-Décembre et janvier se sont révélés meilleurs que l'an dernier, avec plus de 50% des remontées mécaniques bénéficiant d'une augmentation du CA. La neige précoce à toutes les altitudes en décembre et le beau temps en janvier expliquent en bonne partie ce phénomène. En outre, à Nouvel-An, l'enneigement fut conforme, voire très légèrement supérieur à la normale (SLF). Après un mois de janvier sec, le manque de neige s'est fait sentir à partir de février. En plus, les dates des vacances de Carnaval tombant en mars ont eu un impact négatif pour février. Ce mois s'est montré donc très défavorable, avec presque 80% des sociétés de remontées mécaniques ayant une chute du CA par rapport à février 2010. Ceci explique aussi pourquoi mars s'est donc révélé moins mauvais que février malgré un manque de neige croissant et des week-ends peu ensoleillés.

Les résultats d'avril se basent sur les interviews avec les responsables des remontées mécaniques de Zermatt, de la vallée de Saas, de la région d'Aletsch, de Crans-Montana, de Verbier et de Champéry. La plupart des responsables des sociétés de remontées mécaniques sont catégoriques en affirmant que le mois fut très mauvais, parfois même le pire jamais enregistré. Le manque de neige sur les pistes et les températures très élevées en plaine (températures de plus de 25°C certains jours) furent les causes principales. En outre, un grand nombre de stations a dû garder du personnel jusqu'à Pâques très tardif cette année, alors que les clients se faisaient désirer. Zermatt tire toutefois son épingle du jeu, où avril 2011 fut même meilleur que l'an dernier.



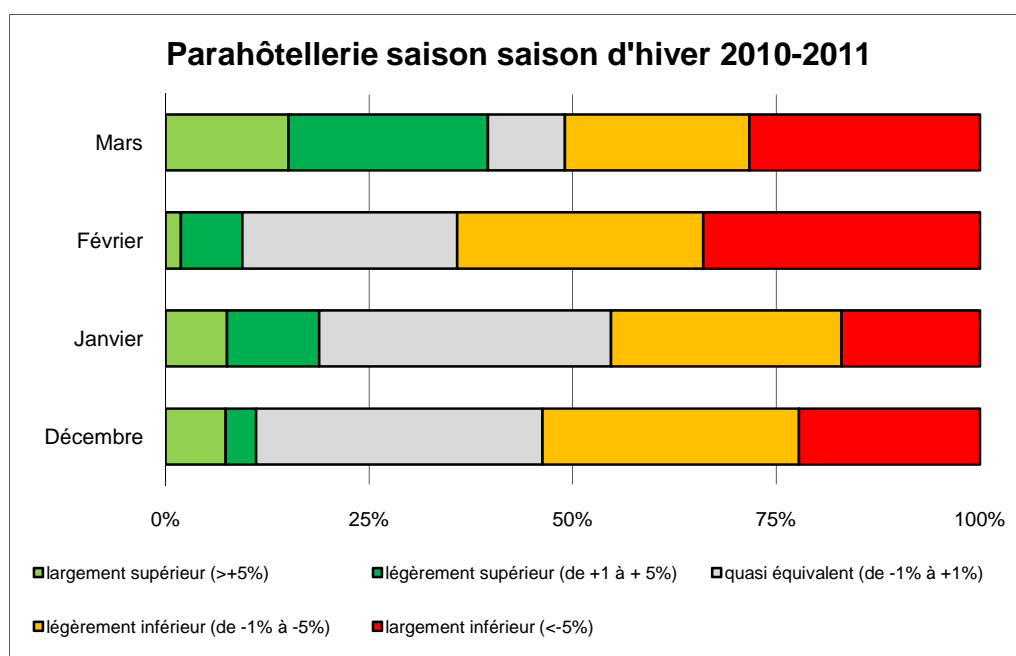
Sport & Fun : bon début, reste de la saison médiocre

L'hiver 2010-11 s'est avéré en demi-teinte pour les entreprises de Sport&Fun. A l'instar des remontées mécaniques, décembre et janvier se sont révélés meilleurs que l'an dernier. En revanche, la situation s'est dégradée dès février lorsque seulement une minorité d'entreprises de Sport&Fun ont enregistré une augmentation du chiffre d'affaires. Il faut néanmoins relever pour cette base de comparaison que décembre 2009 et janvier 2010 furent défavorables alors que février 2010 s'est révélé profitable. Ceci explique pourquoi par exemple le CA de décembre 2010 fut meilleur qu'en décembre 2009.



Parahôtellerie : saison décevante

Le chiffre d'affaires provenant des appartements et des chalets annoncé par les agences de location et les offices de tourisme a diminué durant tous les mois de l'hiver 2010-2011. A l'instar de l'hôtellerie mais contrairement aux entreprises de remontées mécaniques et de Sport&Fun, même le début de saison s'est révélé défavorable par rapport à ces deux derniers secteurs. La parahôtellerie comme d'ailleurs l'hôtellerie dépendent plus du taux de change que des conditions météo. Cela pourrait expliquer cette différence pour décembre et janvier. En effet, la chute du cours de l'euro et du dollar s'est poursuivie durant l'hiver 2010-11 pour atteindre même des taux record pour le franc suisse face à l'euro. En février, avec deux tiers des entreprises relevant une diminution du CA par rapport à l'année précédente, la situation a encore empiré par rapport à décembre et janvier. En revanche, elle s'est légèrement améliorée en mars. Le décalage des vacances peut expliquer qu'une partie du manque à gagner pour février a été compensée en mars.

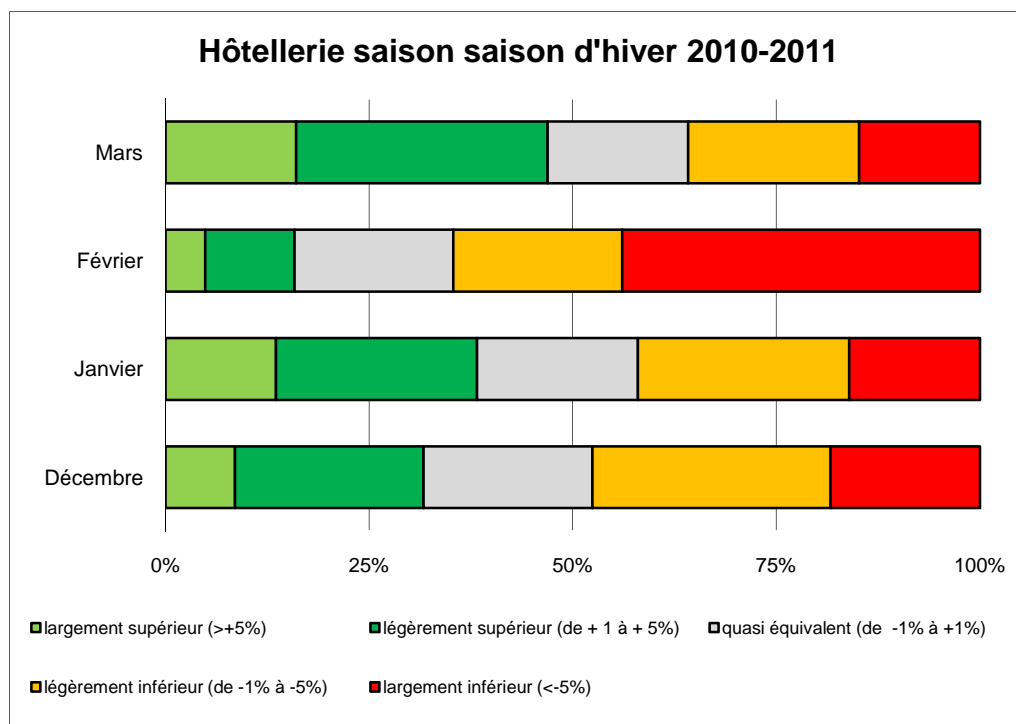


Hôtellerie : saison en demi-teinte, sauf mars

Pour l'hôtellerie, notre enquête laisse entrevoir une saison plutôt décevante. En effet, pour chaque mois de l'hiver 2010-2011 à l'exception de mars, davantage d'établissements observent un recul du CA. Comme pour la parahôtellerie, cette baisse du CA a aussi concerné décembre et dans une moindre mesure, janvier. La poursuite de la détérioration du cours des principales monnaies étrangères vis-à-vis du franc suisse explique en grande partie ces résultats décevants. En effet, pour les nuitées hôtelières en Suisse, une diminution de 7.4% des hôtes étrangers mais une augmentation de 2.6% de visiteurs suisses ont été relevés en décembre 2010 (Bakbasel et Seco, février 2011).

Comme dans les entreprises des autres secteurs touristiques, la diminution du CA s'est révélée la plus spectaculaire en février. En Suisse, en plus d'une baisse de 12% de visiteurs européens, un recul de 6.6% des hôtes suisses a été enregistré (Bakbasel et seco, avril 2011). En plus de la cherté du franc suisse, l'enneigement modeste et le décalage des vacances en mars et avril ont probablement

amplifié ce manque à gagner. En mars, la situation s'est stabilisée et une majorité d'hôtels ont enregistré une augmentation de leur CA. Un certain nombre d'hôtes a probablement réservé sa semaine de vacances en mars plutôt qu'en février.



Appréciation globale de la saison d'hiver:

Avec une moyenne générale pour l'ensemble du Valais de 5.4 sur une échelle d'appréciation globale allant de 1 (très mauvais) à 10 (excellent), les acteurs touristiques sont globalement insatisfaits de la saison d'hiver écoulée. Il s'agit d'ailleurs du pire résultat enregistré depuis l'origine de ce type d'enquêtes qui remonte à l'hiver 2005-2006 où cette moyenne valait alors 6.7, soit exactement identique à celle de l'hiver 2009-10. Avant cette saison, la moyenne la plus basse était de 6.4 pour l'hiver 2006-2007, caractérisé pourtant par de mauvaises conditions climatiques (manque de neige et avril encore plus chaud qu'en 2011). Cela équivaut à 1 point de plus que cet hiver 2010-11. Il faut relever que la moyenne 2010-11 est également la plus basse depuis 5 ans pour tous les secteurs : l'hôtellerie (5.6), la parahôtellerie (4.8), les remontées mécaniques (5.8) et Sport&Fun (5.4). Pour la saison 2006-07 défavorable, ces moyennes furent respectivement 6.7, 6.4, 5.9 et 7.0. Le recul par rapport à il y a 4 ans s'est donc révélé assez important (plus d'1 point) pour tous les secteurs à l'exception des remontées mécaniques (-0.1 point). Si l'enneigement précaire a affecté le plus les remontées mécaniques il y a 4 ans, le taux de change favorable et une bonne conjoncture furent bénéfiques pour l'hôtellerie et la parahôtellerie. Pâques était aussi tombé plus tôt, soit le 8 avril. C'est dans le secteur de la parahôtellerie que l'hiver 2010-11 s'est avéré le plus défavorable. Il faut encore relever que Zermatt tire son épingle du jeu avec une bonne saison. En revanche, les destinations Chablais, Crans-Montana et Loèche-les-Bains (Leukerbad) se distinguent par des appréciations basses pour l'ensemble des entreprises touristiques.

Il faut encore relever que l'état des réservations pour l'hôtellerie et la parahôtellerie de l'automne dernier indiquait pour l'hiver 2010/11 pour 44% des établissements une diminution, pour 48% le statu quo et pour 8% seulement une augmentation par rapport à l'hiver 2009/10.

Appréciation globale de la saison d'hiver 2010-2011 sur une échelle de 1 (très mauvais) à 10 (excellent)	Hôtellerie	Parahôtellerie	Remontées mécaniques	Sport & Fun
Aletsch		6.3	7.3	7.0
Brig / Belalp			7.0	
Chablais	5.0	4.0	2.5	5.3
Crans-Montana	4.4	5.0	4.0	4.0
Goms	7.2	5.7	8.0	6.0
Grächen / St-Niklaus			4.0	
Leukerbad	3.3	4.7		
Lötschental			5.0	
Martigny région				
Nendaz		4.0	7.0	
Ovronnaz			8.0	
Pays du St-Bernard	6.7		6.0	
Rund um Visp	5.8	6.8	5.0	
Saas-Fee / Saastal	6.4		4.5	
Sierre-Anniviers	3.0	5.3	6.0	7.0
Sion-Région	5.9	4.3	5.0	2.0
Vallée du Trient				
Verbier / Val de Bagnes	6.0	4.6	4.0	
Zermatt	6.7		9.0	7.0
Total pondéré (destinations)	5.6	4.8	5.8	5.4
<i>Moyenne par destination indiquée, si le nombre d'observations (n) atteint la valeur minimum.</i>	n>=3	n>=3	n>=1	n>=1
Appréciation globale pondérée pour le Valais				5.4

Hôtellerie :

3 destinations (Conches – Goms, Pays du St-Bernard et Zermatt) ont jugé l'hiver 2010-11 assez bon, alors que Crans-Montana, Loèche-les-Bains (Leukerbad) et Sierre-Anniviers ont trouvé cette saison franchement médiocre, voire mauvaise.

Le reste des destinations l'a définie comme étant mitigée à moyennement satisfaisante (Chablais, Rund um Visp, Saas-Fee/Saastal, Sion-Region et Verbier/Val de Bagnes).

Parahôtellerie

Seule la destination Rund um Visp a jugé cet hiver assez bon. Aletsch et Conches ont qualifié cette saison de moyennement satisfaisante.

Toutes les autres destinations l'ont définie comme mitigée à médiocre (Chablais, Crans-Montana, Loèche-les-Bains, Nendaz, Sierre-Anniviers, Sion-Région et Verbier/Val de Bagnes).

Remontées mécaniques

L'appréciation varie beaucoup selon les destinations. Zermatt a qualifié cette saison de très bonne et Conches et Ovronnaz ont jugé cet hiver bon. Aletsch, Brigue/Belalp, Nendaz, Pays du St-Bernard et Siere-Anniviers ont estimé que l'hiver 2010-11 a été moyen à assez bon.

Toutes les autres destinations ont jugé cette saison médiocre à mitigée (Crans-Montana, Grächen/St-Niklaus, Lötschental, Rund um Visp, Saas-Fee/Saastal Sion-Région et Verbier/Val de Bagnes), voire franchement mauvaise dans le Chablais.

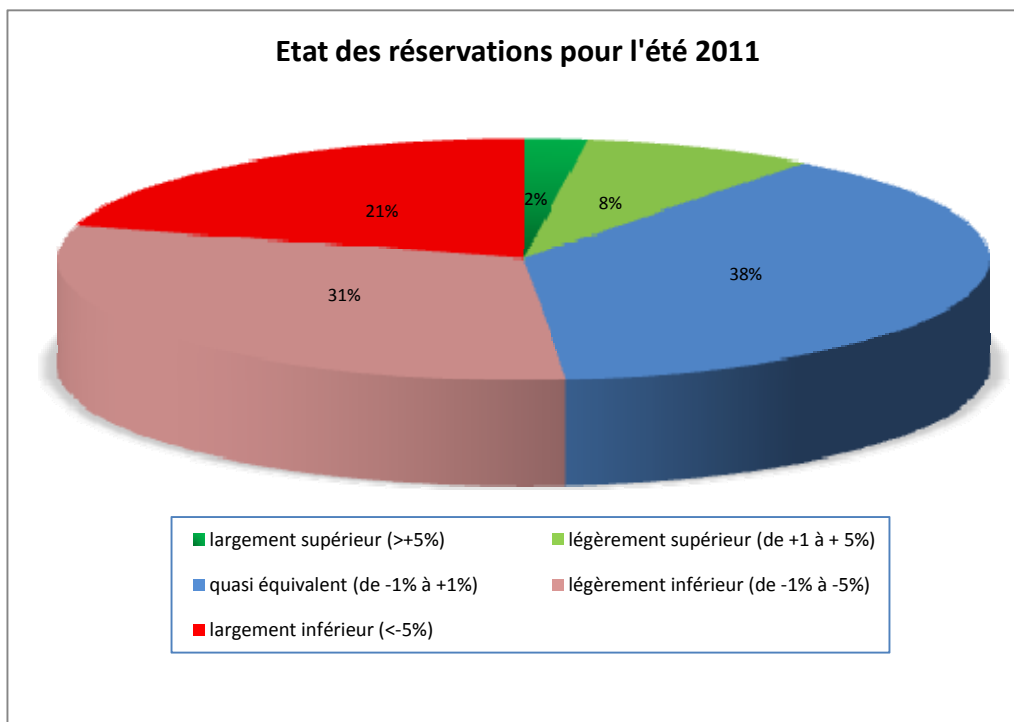
Sport & Fun

La saison a été jugée assez bonne pour Aletsch, Siere-Anniviers et Zermatt et moyenne pour Conches.

Elle s'est révélée mitigée à franchement mauvaise pour Chablais, Crans-Montana et Sion-Région.

Etat de réservations

Selon les résultats de notre enquête en ligne, l'état actuel des réservations dans l'hôtellerie et la parahôtellerie laisse entrevoir une diminution du chiffre d'affaires pour la saison d'été 2011. En effet, 52% des prestataires annoncent une diminution des réservations (dont 21% un fort recul), 38% une situation stable et un maigre 10% une augmentation (dont seulement 2% avec une forte hausse). Il faut relever que l'état des réservations en automne 2010 pour l'hiver 2011 s'était aussi montré pessimiste. Ce faible taux de réservation pourrait néanmoins se révéler trop pessimiste. Des offres et un marketing bien ciblés amélioreraient la situation, tout en sachant que les clients tendent à réserver de plus en plus tard, en attente d'une valorisation de l'euro et du dollar ou des offres type « last minute ».



Hôtellerie : recul général des nuitées, spécialement en décembre et en février

Ensemble du Valais

Une analyse des nuitées hôtelières pour l'ensemble du Valais basée d'une part sur les données de l'Office Fédéral de la Statistique pour décembre à mars et, d'autre part, sur des estimations via des indicateurs indirects pour le mois d'avril, montre que la saison d'hiver 2010/11 s'est révélée moins favorable que la précédente avec un recul global de 4.7 % des nuitées par rapport à la saison d'hiver 2009/10. La cherté du franc suisse, les dates plutôt défavorables des vacances scolaires (jours fériés de Noël tombant les week-ends, vacances de Carnaval et Pâques tardives) et un enneigement souvent modeste pourraient expliquer cette baisse. En outre, il faut relever que la fréquentation hôtelière de l'hiver 2009/10 fut déjà en repli de 2.3% par rapport à la très bonne saison de l'hiver 2008/09.

Analyse globale par mois :

Le mois de décembre a été très en retrait par rapport à l'année précédente, avec un recul de plus de 10 % des nuitées, soit presque 40'000 nuitées. Il faut relever que l'an dernier, la fréquentation des établissements hôteliers avait déjà chuté de près de 5% par rapport à décembre 2008. On peut également souligner que le chiffre absolu de décembre 2010 fut d'environ 1'000 nuitées de moins qu'en décembre 2006, pourtant déjà très défavorable. Ceci confirme le recul du chiffre d'affaires observé dans l'enquête effectuée auprès des hôteliers.

Une légère hausse des nuitées a caractérisé le mois de janvier 2011, avec près de 453'000 nuitées. Cette augmentation s'est élevée à 1.8% par rapport à 2010. Il faut néanmoins souligner qu'en janvier 2010, le nombre absolu des quelques 443'000 nuitées fut le plus bas depuis 2005.

Le mois de février 2011 est caractérisé par une baisse spectaculaire des nuitées de 11.6 % par rapport à février 2010 (moins de 500'000 nuitées). Ce chiffre n'est en effet jamais tombé en-dessous des 560'000 nuitées durant la période 2005-2010. Avec les quelques 561'000 nuitées en février 2010, la fréquentation hôtelière s'est déjà avérée la plus basse depuis 2005. Ceci confirme le net recul du chiffre d'affaires observé dans l'enquête effectuée auprès des hôteliers.

Une modeste baisse des nuitées s'est manifestée en mars 2011. Le recul a atteint 1.3% par rapport à mars 2010. Avec près de 495'000 nuitées en mars 2011, ce chiffre s'avère toutefois meilleur que mars 2009 (environ 482'000 nuitées).

Malgré le manque de neige, le nombre de nuitées d'avril 2011 fut selon nos estimations tout à fait comparable à avril 2010. Il s'est quand même révélé moins bon qu'avril 2009 (moins de 26'000 nuitées). Précisons que pour ces trois années, la période de Pâques est toujours tombée en avril, ce qui permet les comparaisons ci-dessus.

Analyse par région :

Haut-Valais : légère baisse des nuitées

C'est dans le Haut-Valais que la baisse du nombre de nuitées fut la plus modeste, avec -3.7% en moyenne. Ce recul s'est manifesté uniquement en décembre et en février (-8.6% en décembre et -

10.9% en février), alors qu'en janvier, mars et avril, il y a eu une très légère croissance ou aucune variation des nuitées hôtelières.

A part Grächen, où une hausse des nuitées fut même observée en décembre et février, toutes les destinations ont connu une baisse de nuitées. La baisse des nuitées fut particulièrement importante dans le Lötschental (-12.9%).

Valais Central : forte baisse des nuitées

Le Valais Central accuse la régression des nuitées de loin la plus importante, avec -8.1 % en moyenne sur l'ensemble de la saison d'hiver. Aucune destination du Valais Central n'échappe à ce recul des nuitées. Ce dernier est particulièrement marqué à Nendaz (-17.1%) et Sierre-Anniviers (-13.9%).

A l'exception de janvier (+5.7%), la baisse des nuitées s'est manifestée pour tous les mois de l'hiver. Elle a même atteint -7.0% en avril, -14.2% en février et -21.2% en décembre.

Bas-Valais : baisse modeste des nuitées

Sur l'ensemble de l'hiver, le Bas-Valais a connu une régression des nuitées de 4.3% par rapport à 2009/10. Ce résultat se montre donc moins défavorable que celui obtenu pour le Valais Central.

L'évolution des nuitées entre la saison 2009/10 et 2010/11 se montre assez tranchée dans cette région : une augmentation importante pour la Vallée du Trient (+19.6%), pas de changement pour Martigny-Région (-0.3%), une légère baisse pour Verbier/Val de Bagnes (-2.7%), un fort recul pour le Chablais (-8.3%) et surtout le Pays du St-Bernard (-12.3%). Probablement, cette dernière baisse est due en partie à la fermeture des remontées mécaniques de Super Saint-Bernard.

Analysée par mois et contrairement aux autres régions, on relève un léger accroissement des nuitées (+0.6%) en décembre et une légère diminution en janvier (-1.1%).

Prévisions de nuitées pour l'été 2011

Destination	Taux de croissance (annuel) mai
Aletsch	+
Brig / Belalp	+
Goms	+
Grächen / St-Niklaus	+

Leukerbad	+
Lötschental	-
Rund um Visp	=
Saas Fee / Saastal	-
Zermatt	=
Crans-Montana	-
Nendaz	+
Ovronnaz	=
Sierre-Anniviers	+
Sion-Région	-
Chablais	-
Martigny-Région	-
Pays du St-Bernard	-
Vallée du Trient	+
Verbier/Val de Bagnes	-

Nos prévisions pour les nuitées hôtelières pour la saison d'été 2011 indiquent les résultats suivants :

A l'exception du Lötschental et de la vallée de Saas qui devraient connaître une baisse des nuitées, nous prévoyons pour toutes les autres destinations soit le statu quo, soit une hausse de la fréquentation des établissements hôteliers du Haut-Valais.

Dans le Valais Central, Crans-Montana et Sion-Région devraient poursuivre leur baisse comme déjà effectivement observée cet hiver, au contraire de Nendaz et de Sierre-Anniviers qui devraient inverser leur tendance et donc évoluer positivement. Quant aux nuitées d'Ovronnaz, elles sont prévues de rester stables pour l'été à venir.

Dans le Bas-Valais, la Vallée du Trient devrait continuer à évoluer positivement durant l'été 2011. Pour les toutes autres destinations, il est probable que les nuitées hôtelières accusent un recul.

Mois	Prévision ITO (HES-SO Valais)	Prévision Seco & Bak
Mai 2011	1.9%	
Juin 2011	8.9%	
Juillet 2011	-11.3%	
Août 2011	-1.8%	
Septembre 2011	5.7%	
Octobre 2011	-2.5%	
Eté 2011	-1.8%	-%

Notre modèle prévoit une légère diminution des nuitées hôtelières pour l'été 2011 par rapport à la saison estivale 2010. Il faut relever que ce recul est surtout provoqué par le mois de juillet (-11.3%). Le fait que juillet 2010 s'est révélé très favorable pourrait expliquer en partie cette baisse. Il reste toutefois des incertitudes, notamment l'évolution du cours de l'euro.